

Persbericht

Datum: 31/01/2020

Betreft: Voorbereidende werken aansluiten afgesneden Demerbochten Aarschot, Begijnendijk en Rotselaar gaan van start

Vorbereidende werken aansluiten afgesneden Demerbochten gaan van start

In de week van 3 februari start de aannemer van De Vlaamse Waterweg nv in Aarschot, Begijnendijk en Rotselaar met voorbereidende werken, om later dit jaar vijf meanders opnieuw aan te sluiten op de Demer. Die ingreep biedt voordelen voor de waterveiligheid van de regio, de natuurontwikkeling en de ontspanningsmogelijkheden op en naast de Demer. Tegen juni 2020 moeten de werken achter de rug zijn. Dan varen de deelnemers aan Expeditie Natuurpunt langs de meanders.

Het Sigmaplanproject Demervallei sluit tientallen afgesneden bochten van de Demer opnieuw aan op de rivier. Dat heeft een dubbel effect. Enerzijds geven de bochten extra stroomruimte aan de rivier, wat een troef is om hoge waterpeilen op te vangen. Anderzijds hebben de meanders een positief effect op de verdroging in de vallei. Daarmee biedt het Sigmaplanproject Demervallei – en het Sigmaplan als geheel – een antwoord op de gevolgen van de klimaatverandering. In april 2019 sloten we de allereerste meander opnieuw aan op de Demer, in Vinkenberg, nabij Scherpenheuvel-Zichem en Diest. Nu zijn opnieuw vijf meanders aan de beurt. Vlaams minister van Justitie en Handhaving, Omgeving, Energie en Toerisme Zuhal Demir leverde in oktober 2019 haar allereerste omgevingsvergunning af voor deze werken.

Vorbereidende werken

De eerste stap in aanloop naar het aansluiten van de meanders is het vrijmaken van het terrein errond. De bomen en struiken rond de meanders worden weggehaald en de omliggende percelen krijgen een schoonmaakbeurt. Het vrijmaken van het terrein heeft twee doelen: het is nodig om werfzone te creëren en om het open valleilandschap te helpen herstellen. De bomen die hier verdwijnen, worden elders binnen het Sigmaplan gecompenseerd.

Aansluiten meanders

De vijf meanders waarover het gaat, zijn nog aanwezig op het terrein en kunnen met beperkte ingrepen terug aangesloten worden op de Demer. Het gaat over 5 meanders, op het grondgebied van Aarschot, Begijnendijk en Rotselaar (zie kaartjes hieronder). Door de oude meanders opnieuw tot op de bedding uit te graven kunnen we de Demer en de meanders via doorsteken of kokers opnieuw met elkaar verbinden. Waar de dijk of het Demerpad langs de Demer loopt, zal dit na de heraansluiting van de meanders verlegd worden en plaatselijk niet meer langs de Demer, maar rond de meanders lopen. Ook zal de Demer in haar huidige loop op bepaalde plaatsen (gedeeltelijk) gedempt worden. Ter hoogte van de meander in Rotselaar wordt in de Demer een drempel voorzien. Waar nodig zijn in het project veiligheidsmaatregelen voorzien om eventuele piekwaterstanden op te vangen, zodat het omliggende valleigebied te Betekom en Rotselaar geen gevolgen ondervindt van de ingrepen.

De werken zullen zorgen voor tijdelijke overlast (doorgaand werfverkeer) bij bewoners in de omliggende straten. Het fietsknooppuntennetwerk, de fiets- en wandelroute 'Demerpad' en enkele mountainbikeroutes zullen tijdelijk onderbroken zijn. Daarvoor wordt een omleiding voorzien.

Boost voor waterveiligheid, natuur en beleving

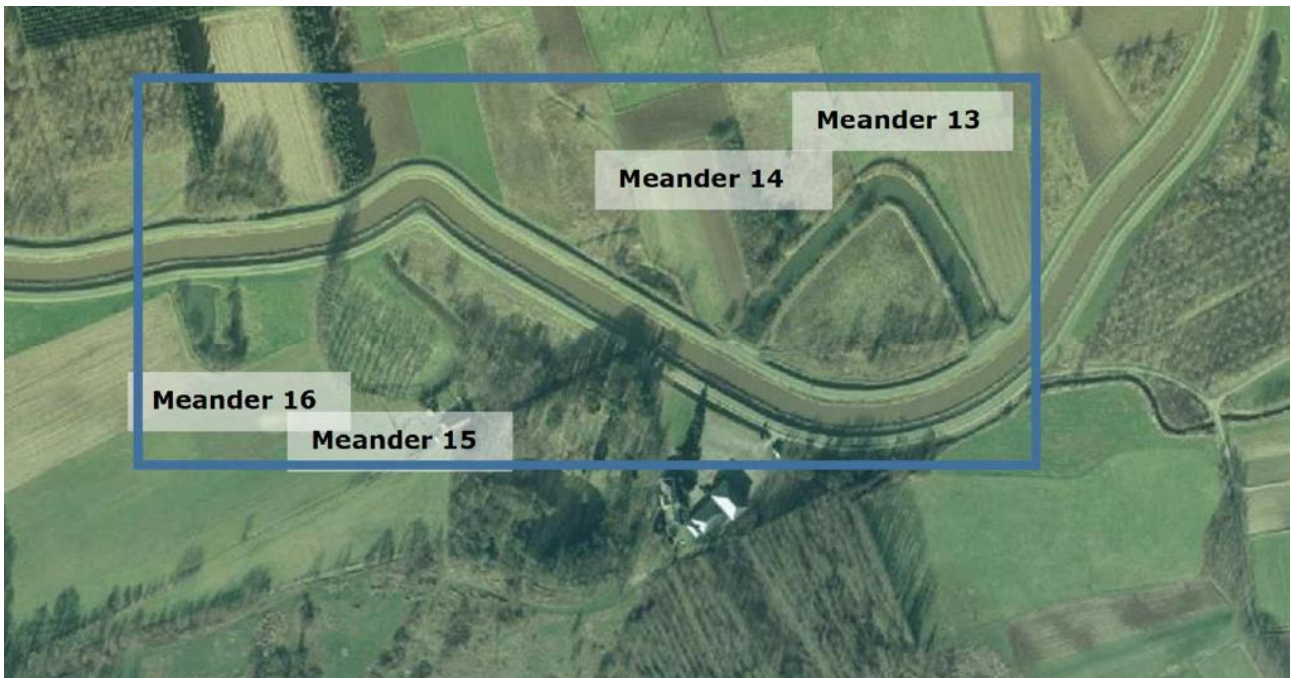
De meanders zorgen er voor dat de rivier langer wordt, waardoor haar vermogen om water te bergen toeneemt en het overstromingsrisico voor de omgeving verkleint. Door de Demer terug meer in haar natuurlijke loop te laten stromen, krijgen verschillende zeldzame dier- en plantensoorten het bovendien zeer naar hun zin in de vallei. Denk aan de ijsvogel of kwetsbare vissoorten zoals de bittervoorn. Rond de meanders pakken we de verdroging van de vallei aan, door tussen bocht en rivier een drempel te plaatsen. Die drempels doen in droge periodes zowel het rivierpeil als het grondwaterpeil stijgen. Op die manier krijgt de riviernatuur in de vallei, die al jaren met een droge ondergrond en een verschraling van de biodiversiteit kampt, een natte injectie. Ook zorgen de meanders ervoor dat het vermogen van de Demer om zichzelf te zuiveren toeneemt. Extra beweging in het water verhoogt de zuurstofopname in het water en daar profiteren vissen van. Tenslotte zal je door verschillende meander met je kano, kajak of sup kunnen varen. In juni geeft expeditie Natuurpunt alvast de aftrap: de deelnemers varen langs de nieuw aangesloten meanders en komen een paar 100 meter voorbij de meanders aan land.

“Het aansluiten van de afgesneden meanders langs de Demer maakt deel uit van het Sigmaplan, waarmee we Vlaanderen beter zullen beveiligen tegen wateroverlast. Maar het maatschappelijk belang van deze werken is groter, aangezien het project tegelijk ook sterk bijdraagt aan het verhogen van de biodiversiteit en de belevingswaarde van de Demervallei,” stelt minister van Mobiliteit en Openbare Werken Lydia Peeters tevreden vast.

Context: klimaatadaptatieplan voor Vlaanderen

De werken aan de Demermeanders kaderen in het Sigmaplan. Met dat plan willen De Vlaamse Waterweg nv en Natuur en Bos van de Vlaamse overheid Vlaanderen beter beschermen tegen overstromingen en tegelijk de valleinatuur een boost geven. We nemen van Werchter tot Diest een groot stuk van de Demervallei onder handen. Dit uitgestrekte projectgebied van 2500 hectare telt 8 deelzones, waar we stap voor stap het overstromings- en verdrogingsprobleem aanpakken.

Meer info vindt u via: <https://www.sigmaplan.be/nl/projecten/demervallei/>. Ook via de sociale media van het Sigmaplan voorzien we geregeld updates.





Voor meer informatie:

De Vlaamse Waterweg nv Afdeling Zeeschelde-Zeekanaal

Sarah Verhaegen
T +32 (0)3 224 67 38 M +32 (0)498819174
Anna Bijnsgebouw
Lange Kievitstraat 111-113, bus 44
2018 Antwerpen
www.sigmaplan.be

Natuur en Bos van de Vlaamse overheid

Evelien de Munter
T +32 (0)9 265 46 37
Vlaams Administratief Centrum (VAC)
Virginie Lovelinggebouw
Koningin Maria Hendrikaplein 70/73
9000 Gent
www.natuurenbos.be

*De **Vlaamse Waterweg nv** beheert en exploiteert de waterwegen als een krachtig netwerk dat bijdraagt aan de economie, de welvaart en de leefbaarheid van Vlaanderen. De Vlaamse Waterweg nv versterkt het vervoer via de binnenvaart, zorgt voor waterbeheersing en vergroot de aantrekkelijkheid van de waterwegen voor **recreatie, toerisme en natuurbeleving**. Vanuit de maatschappelijke zetel in Hasselt en afdelingen in Willebroek, Brussel, Antwerpen, Merelbeke en Mol werken ongeveer 1.350 personeelsleden van onze organisatie aan een slim, veelzijdig en welvarend waterwegennet. Kijk voor meer informatie op www.vlaamsewaterweg.be of volg ons op Facebook en Twitter.*

*Het **Natuur en Bos van de Vlaamse overheid**, eveneens een Vlaams overheidsagentschap, werkt aan het **behoud**, de **bescherming** en de **ontwikkeling van natuurgebieden**, bossen en parken. Door samenwerking met verschillende partners wordt een groter draagvlak voor natuur gecreëerd. De deur staat open voor iedereen: van een grote multinational die bomen wil planten tot een lokale jeugdbeweging die in een stukje natuur wil kamperen. Natuur en Bos is de grootste groenbezitter in Vlaanderen. In totaal beheert Natuur en Bos 74.000 hectare bos en natuurgebied, waarvan 42.300 hectare aan Natuur en Bos toebehoort. Natuur en Bos*

staat dus duidelijk met zijn twee 'botten' op het terrein. Die terreinkennis en ervaring vormen belangrijke pijlers om het beleid te helpen voorbereiden.