

Sigmagazine

Hoe wil jij leven langs de Schelde?

Duik mee in het Sigmaplan!

VEILIGHEID

ANTWERPEN KRIJGT
GROENE DIJK AAN
DE SCHELDE

NATUUR

DEMER MET
NIEUWE MEANDERS

TOERISME

UITWAAIEN IN DE
DURMEVALLEI

In het verweer tegen een veranderend klimaat

Frequenter stormweer, fikse regenbuien en lange periodes van droogte. De gevolgen van de klimaatverandering laten zich vandaag al gelden in binnen- en buitenland, en dat zal in de toekomst niet afnemen. In Vlaanderen proberen we daarom zowel oorzaak als gevolg aan te pakken. We moeten anders gaan leven en ons tegelijk wapenen tegen de gevolgen van extreme weersverschijnselen.

Heel wat regio's in Vlaanderen zijn gevoelig voor overstromingen. Om weerwerk te bieden tegen de verwachte stijging van de zeespiegel en steeds hogere waterpeilen op de Schelde en haar zijrivieren, kunnen we vertrouwen op het Sigmaplan. De Vlaamse Waterweg nv en het Agentschap voor Natuur en Bos voeren het Sigmaplan uit door dijken te verhogen en gecontroleerde overstromingsgebieden aan te leggen. Zo loopt er sinds kort zelfs een dijk over de Antwerpse Scheldekaaien, die de stad Antwerpen beschermt tegen overstromingen.

Maar we bieden ook weerwerk door te investeren in slikken en schorren, zoals in het Hewige-Prosperproject op de Vlaams-Nederlandse grens, en waterlandschappen in ere te herstellen. De buffercapaciteit van wetlands, natte natuurgebieden, is immens. Dat blijkt nu al in het Weijmeerbroek en Bulbierbroek in de Durmevallei. Met het Europese project LIFE SPARC zetten we volop in op dit 'werken met de natuur' en wapenen we de Scheldevallei nog beter tegen de klimaatverandering.

De voorbije jaren hielden verschillende stormen lelijk huis in het Scheldebekken, begin januari nog. De Polders van Kruibeke, met zijn 600 hectare het grootste gecontroleerde overstromingsgebied, deden toen voor het eerst hun werk. Met een keten van gecontroleerde overstromingsgebieden vermijden we dat straten, huizen en akkers onder water lopen als gevolg van stormtij. Samen investeerden De Vlaamse Waterweg nv en het Agentschap voor Natuur en Bos tot nu toe 525 miljoen euro in het Sigmaplan. Door te investeren in Sigmagebieden zal Vlaanderen de komende 100 jaar bestand zijn tegen stormen die aan de basis lagen van de Watersnoodramp in 1953 of de overstroming van Ruisbroek in 1976. We trekken een streep onder dat verleden.

Het Sigmaplan heeft een grote impact op de open ruimte in Vlaanderen, waardoor er geregeld tegenstand opduikt. Na de realisatie van onze plannen maakt die kritiek veelal plaats voor lof. Naast fietsers, wandelaars en natuurliefhebbers lokt de Scheldevallei ronkende namen uit het dierenrijk. Onze inspanningen voor getijdennatuur zorgen voor zuiverder water en nieuw leven. Gespot in Vlaamse rivieren: bever, mevis, otter, zeehond!

Ben Weys

Vlaams minister van Mobiliteit, Openbare Werken, Vlaamse Rand, Toerisme en Dierenwelzijn

Joke Schauvliege

Vlaams minister van Omgeving, Natuur en Landbouw



www.sigmaplan.be



WATERVEILIGHEID

NATUUR

PROJECTGEBIED

BELEVING

COLOFON

Verantwoordelijke uitgever:

De Vlaamse Waterweg nv
Afdeling Zeeschelde-Zeekanaal,
ir. Wim Dauwe,
Lange Kievitstraat 111-113 bus 44,
2018 Antwerpen

Redactie en realisatie:

Pantarein in samenwerking met IMDC

Druk: Artoos

Copyright beelden:

Agentschap voor Natuur en Bos, De Vlaamse Waterweg nv, Waterbouwkundig Laboratorium, Gemeente Kruibeke, Havenbedrijf Antwerpen, Regionaal Landschap Noord-Hageland, Regionaal Landschap Schelde-Durme, Heemkunde Klein-Brabant, Natuurpunt, ID/photo agency, Vilda, Lander Loeckx, David Samyn, Kaat Bonte, Dirk Wollaert - Ex Situ, Pantarein Publishing, Grenspark Challenge, Herbosch-Kiere, ID Photo Agency, Hugo Willocx

04

STORMTIJ

Grootste overstromingsgebied van Vlaanderen voor het eerst in werking

08

Steeds meer vissoorten vinden hun weg naar de Sigmagebieden

Sigmaplan geeft vissen de vrije baan

11

36 partners geven Scheldevallei een boost

“Samen maken we de Scheldestreek nog mooier”

15

Getijdengebied krijgt vorm

Herinrichting Hedwigepolder staat in de startblokken

19

Scheldekaaienproject gaat met rasse schreden vooruit

Groene dijk beschermt stad Antwerpen tegen wateroverlast

23

LIFE+-project Scalluvia

Europese natuurontwikkeling in de Polders van Kruibeke

26

DOSSIER DURMEVALLEI

De hotspots van de Durmevallei

34

Werken gestart in 2018

Wat staat er op stapel in de Demervallei?

38

Kalkense Meersen vallen internationaal in de prijzen

Natuur als buffer tegen klimaatverandering

40

Aanleg ringdijk gaat voort

Werken Vlassenbroek komen in een stroomversnelling

42

Gepast antwoord op klimaatverandering en stijgend Scheldepeil

Hogere dijken tussen Antwerpse forten beschermen stad en haven



STORMTIJ

Overstromingsgebieden Sigmoidplan vangen 12,5 miljoen kubieke meter water op

Van oktober tot en met maart loopt het 'stormseizoen'. Dan is er een grote kans op stormtij, een gevaarlijke combinatie van een noordwesterstorm op zee en springtij op de Schelde. Begin dit jaar was het raak. Tijdens een stormtij in januari traden de gecontroleerde overstromingsgebieden van het Sigmoidplan in werking en vingen ze overtollig water op.

Op 3 januari traden vijftien van de zestien afgewerkte gecontroleerde overstromingsgebieden van het Sigmoidplan in werking. Samen vingen ze 12,5 miljoen kubieke meter water op: genoeg om vijfduizend olympische zwembaden te vullen. De overstromingsgebieden vormen een ketting. Hoe meer gebieden in werking treden en rivierwater bufferen, hoe kleiner de druk op de dijken verder landinwaarts en hoe kleiner ook de kans op overstromingen. De primeur voor 2018? De Polders van Kruikeke, met zo'n 600 hectare het grootste gecontroleerde overstromingsgebied van het Sigmoidplan, traden voor het eerst in werking.

Cruciale schakel

Door hun grote waterbergingsvermogen – liefst 36 miljoen kubieke meter – zijn de Polders van Kruikeke een cruciale schakel in de keten van overstromingsgebieden. Als het gebied in werking treedt, neemt de druk op de dijken verder landinwaarts af. Tijdens het stormtij van 3 januari liepen de Polders niet volledig vol, en ook andere overstromingsgebieden bereikten hun maximale bergingscapaciteit nog niet. Ze kunnen dus nog veel hevigere stormen aan. En dat is maar goed ook, want tijdens de storm van begin dit jaar en de stormen van de afgelopen jaren, zoals de Sinterklaasstorm van 2013, >

De Polders van Kruikeke hebben een waterbergend vermogen van liefst 36 miljoen kubieke meter.



In 1953 braken de dijken op tal van plaatsen. Ook in Bornem, vlak bij het jachtpaviljoen De Notelaer.

waren de omstandigheden nog relatief gunstig. Het water kan nog veel hoger komen te staan.

Overstromingen simuleren

Vóór de storm van 3 januari ons land bereikte, bracht De Vlaamse Waterweg nv alles in gereedheid zodat de Polders van Kruibeke en de andere overstromingsgebieden veilig konden onderlopen. Hoe wisten we welke gebieden zouden overstromen? Daarvoor deden we een beroep op de deskundigen van het Waterbouwkundig Laboratorium in Antwerpen.

Maarten Deschamps, verantwoordelijke Hydrologisch Informatiecentrum bij het Waterbouwkundig Laboratorium: "Via uitgekende modellen kunnen we in heel

het tijgebied van de Schelde (waar eb en vloed van tel zijn) waterstanden berekenen. Door informatie over de verwachte wind toe te voegen, kunnen we tot tien dagen in de toekomst simuleren hoe hoog het water zal staan. De windsterkte en -richting zijn immers bepalende factoren voor de hevigheid van een storm. Op basis van de verwachte waterstand in Antwerpen kunnen we afleiden welke gecontroleerde overstromingsgebieden zich zullen vullen."

Verdere afwerking noodzakelijk

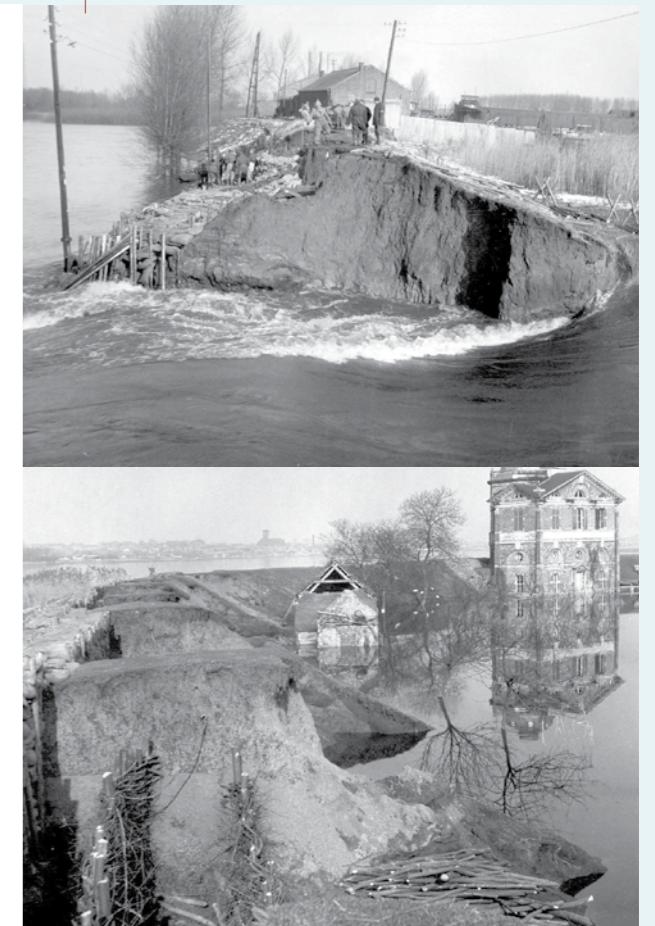
Het geactualiseerde Sigmoplan is nog niet volledig uitgevoerd. Bepaalde delen van Vlaanderen zijn nog altijd overstromingsgevoelig. Tegen 2030 komen er

nog elf gecontroleerde overstromingsgebieden bij. Aan vijf daarvan wordt al gewerkt, de zes andere worden voorbereid. Zo zijn we klaar voor steeds extremere weersomstandigheden als gevolg van de klimaatverandering. Samen met de ontpolderingen die we in het kader van het Sigmoplan doen, halen de overstromingsgebieden de druk van de ketel en neemt de kans op dijkbreuken aanzienlijk af. En mocht binnen enkele jaren blijken dat de klimaatverandering nog vergaandere gevolgen heeft dan verwacht, dan heeft het Sigmoplan nog enkele reservegebieden achter de hand die aangelegd kunnen worden.

Hoe is het Sigmoplan ontstaan?

Dit jaar is het 65 jaar geleden dat de Watersnoodramp van 1953 ons land trof. Op verschillende plaatsen in Vlaanderen braken toen de dijken. De materiële schade was enorm en er vielen enkele doden. Toch duurde het nog tot 1977 – na een nieuw rampjaar met gevaarlijk stormtij – voor de overheid het Sigmoplan op poten zette. Dat plan bevatte in eerste instantie louter maatregelen om de waterveiligheid op te krikken: de aanleg van gecontroleerde overstromingsgebieden en dijken. In 2005 kreeg het Sigmoplan een update op basis van nieuwe inzichten op het vlak van klimaatverandering en waterbeheersing. Sindsdien zet het plan ook in op natuurontwikkeling.

Meer weten over de geschiedenis van het Sigmoplan? Surf naar www.sigmoplan.be/over-het-sigmoplan.



STEEDS MEER VISSOORTEN VINDEN HUN WEG NAAR DE SIGMAGEBIEDEN

SIGMAPLAN GEEFT VISSSEN DE VRIJE BAAN

Bot.

natuur kan je bewonderen in Lippenbroek (Hamme), Bergenmeersen (Wichelen), de Polders van Kruike en het Zennegat (Mechelen). Grote Vijver (Mechelen) en De Bunt (Hamme) zijn getijdengebied in wording. De sluisen stellen we zo goed mogelijk af. Als een bepaald gebied bijvoorbeeld dichtsluit of te vaak droogvalt, kunnen we de sluis aanpassen zodat ze meer water doorlaat en vissen niet in de problemen komen.

Visvriendelijke sluisen

Eén van die ideale kraamkamers is het gecontroleerd overstromingsgebied Paardeweide in Berlare en Wichelen, een deelgebied van

de Kalkense Meersen. Met vistrappen en visvriendelijke sluisen helpt het Sigmaplans de vissen op weg naar het gebied. Om na te gaan of de vistrappen in Paardeweide het gewenste effect hebben, startte het Agentschap voor Natuur en Bos dit voorjaar een onderzoek op. Met behulp van schietfuisen (langwerpige netten) kwam aan het licht welke en hoeveel vissen aanwezig zijn. **Koen Simons**, een Nederlandse student toegepaste biologie, wierp de netten mee uit. "In Paardeweide hebben we vooral botjes gevangen – op drie dagen tijd liefst 183 stuks. Dat is de enige platvis die vanuit de zee naar zoet water zwemt. Het waren heel jonge exemplaren van

Door investeringen in waterzuivering en projecten als het Sigmaplans is de kwaliteit van het Scheldewater er sinds de jaren 70 enorm op vooruitgegaan. Vandaag zwemt er weer veel vis in de Schelde. Ook de diversiteit aan soorten zit in stijgende lijn. In de Sigmagebieden nemen we volop maatregelen om het de vissen nog meer naar hun zin te maken.

Een gezond leefmilieu met voldoende paai-, opgroei-, voedsel- en overwinteringsgebieden is van levensbelang voor vissen. Even belangrijk is dat vissen ongehinderd heen en weer kunnen zwemmen tussen al die gebieden. Dat

noemen we vismigratie. Om zich voort te planten of eten te zoeken, trekken vissen bijvoorbeeld naar rustiger oorden met een minder sterke stroming. Daar komen de gebieden van het Sigmaplans in beeld.

"Sinds er gecontroleerde overstromingsgebieden met getijdenwerking actief zijn, zwemmen er meer vissen rond in de Schelde en vangen we ook heel wat nieuwe soorten", zegt **Jan Breine**, onderzoeker aan het Instituut voor Natuur- en Bosonderzoek (INBO), dat het visbestand in de Scheldevallei monitort. "Als zo'n overstromingsgebied klaar is, zien we typisch eerst 'sterke pionierssoorten' opdruken: vissen als de gibel en de zonnebaars, die wel tegen een stootje kunnen. Na verloop van tijd spotten we ook andere soorten die iets kwetsbaarder zijn, zoals de spiering en de zeebaars. Zij vinden in het

veel luvare water van het overstromingsgebied een ideale paai- en kraamkamer, waar jonge visjes kunnen opgroeien voor ze naar de rivier of de zee zwemmen."

Slimme sluis regelt getij

In sommige overstromingsgebieden laten we dagelijks een beetje water binnen- en buitenstromen, op het ritme van eb en vloed. Daarvoor rusten we de gebieden uit met speciale sluisen. Na verloop van tijd ontstaat door dit proces zeldzame getijdennatuur met slikken en schorren, die een positieve invloed hebben op de biodiversiteit, het ecosysteem en de waterkwaliteit. Die



2 tot 13 centimeter. Bij hoogtij laten de vissen zich meevoeren door de stroming om zo weinig mogelijk energie te verbruiken." De paling, die ook in de fuiken zat, heeft een andere tactiek. "Palingen zwemmen tegen de stroom in. Zij bereiken Paardeweide vanuit de Schelde door tegen de stroom in door de sluis te zwemmen en de vistrap te 'beklimmen'."

Ook op andere plaatsen in de Kalkense Meersen worden vissen succesvol in de watten gelegd. Projectleider **Dominiek Decleyre** van het Agentschap voor Natuur en Bos: "Vorig jaar legden we

in de Kalkense Meersen ook vistrappen aan in de Bellebeek en installeerden we een visvriendelijke uitwateringssluis op de plek waar de Bellebeek uitmondt in de Schelde. Omdat de Bellebeek verbonden is met alle andere waterlopen in de Kalkense Meersen, is een groot deel van het vismigratieprobleem er zo goed als opgelost. Deze zomer zijn we – in samenwerking met de Vlaamse Milieumaatschappij – ook gestart met de bouw van een vistrap op de Driesesloot, vlak bij de Kalkenvaart. Tegelijk maken we een deel van de Oude Schelde opnieuw open."

Vissen op het telraam

Wat het resultaat is van de aanleg van de Sigmagebieden en de visvriendelijke maatregelen, houden enkele partners van het Sigmaplan nauwlettend in de gaten. In Paardeweide checken vrijwilligers van natuurvereniging vzw Durme elke maand hoeveel vissen en welke soorten via de sluis vanuit de Schelde naar het rietatol zwemmen. Vzw Kruin neemt de vistelling in de grachten en kreken van de Polders van Kruibeke voor haar rekening. In de andere Sigmagebieden wordt de monitoring uitgevoerd door het INBO, in opdracht van De Vlaamse Waterweg nv.

36 PARTNERS GEVEN SCHELDEVALLEI EEN BOOST

“Samen maken we de Scheldestreek nog mooier”

De Scheldevallei tussen Gent en Antwerpen is een verborgen parel van mooie open ruimte met waardevol erfgoed. Het Sigmaplan doet daar nog eens 40 vierkante kilometer topnatuur bij. Om de troeven van deze prachtige streek uit te lichten, scharen meer dan dertig partners zich achter het Rivierpark Scheldevallei.



Keert de visarend terug in de Polders van Kruibeke?

Vissen lokken bijzondere gasten

Blankvoorn, stekelbaars, paling, bot, meivis of fint ... Het zijn maar enkele soorten die in de Sigmagebieden worden gespot. Al die vissen trekken op hun beurt nieuwe bezoekers aan. Roofvissen als de snoekbaars bijvoorbeeld, in de Kalkense Meersen. De zeldzame otter is al

enkele jaren een terugkerende gast in de Polders van Kruibeke. Hij profiteert duidelijk van het uitgebreide visbestand. En binnenkort strijkt in de Polders misschien zelfs een visarend neer om er te broeden. Op een hoogspanningsmast aan de Rupelmondse Kreek installeerde netbeheerder Elia een nestplatform op maat van de roofvogel.



De Polders van Kruibeke in zomers zonlicht.

De Scheldevallei tussen Gent en Antwerpen heeft alle ingrediënten van een toeristische topregio, waar het heerlijk toeven en aangenaam wonen is. Door de verschillende ruimtelijke ontwikkelingen in het gebied goed op elkaar af te stemmen, kan de aantrekkingskracht van de hele streek nog versterkt worden, vond het Regionaal Landschap Schelde-Durme. Het nam daarom het initiatief om een heus 'rivierpark' in te richten langs de Schelde. Liefst 36 partners werken eraan mee: de betrokken gemeenten, de provincies Antwerpen en Oost-Vlaanderen en de Vlaamse overheid, maar ook

tal van andere organisaties en bedrijven.

Topnatuur

Het Sigmapijn speelt een bijzondere rol in de realisatie van het Rivierpark Scheldevallei. In de Polders van Kruibeke en de Kalkense Meersen, twee grote Sigmagebieden, kwam er de voorbije jaren al heel wat zeldzame natuur bij. En ook op andere plaatsen tussen Gent en Antwerpen herstelt het Sigmapijn de typische riviernatuur in ere. Denk maar aan Vlassenbroek, Bornem, Wal-Zwijn of de Durmevallei.

Tom Wezenbeek van het Regionaal Landschap

Op weg naar Rivierpark Scheldevallei

Het Rivierpark Scheldevallei kadert in het strategisch project 'Schelde Sterk Merk - Op weg naar een Rivierpark Scheldevallei', waarmee het Regionaal Landschap Schelde-Durme en de Rivierpark-partners inzetten op de leef- en beleefbaarheid van de Scheldevallei. Concreet streeft Schelde Sterk Merk drie strategische doelen na:

- 1 Het Schelde- en Durme-estuarium laten uitgroeien tot een natuurgebied van Europese topkwaliteit, rijk aan biodiversiteit.
- 2 Het Schelde- en Durme-estuarium ontwikkelen tot een toeristisch-recreatieve trekpleister door de rivieren, de natuur, de agrarische open ruimte en het erfgoed verder te ontwikkelen en te benutten.
- 3 Het Scheldegevoel bij alle betrokkenen – overheden, inwoners en ondernemers – versterken door de krachten te bundelen.

Schelde-Durme: "In het Rivierpark Scheldevallei mikken we op een mooie synergie tussen waterveiligheid, toerisme, landbouw, erfgoed en natuur. Het Sigmapijn sluit hier naadloos bij aan. Vanaf 2020 hopen we het park aan het grote publiek te kunnen voorstellen."

Groene trekpleister

Tom Wezenbeek: "Het rivierpark strekt zich uit over zes gebieden: de Polders van Kruibeke, de Durmevallei, de Kalkense Meersen en het

Donkmeer, Klein-Brabant, Dendermonde en omgeving en de Rupelstreek. Een enorm gebied, waar we een trekpleister van willen maken."

Het Rivierpark Scheldevallei kan rekenen op een Vlaamse subsidie van 300.000 euro. "De Schelderegio mag haar troeven gerust nog meer in de verf zetten", meent **Jan Briers**, voormalig gouverneur van Oost-Vlaanderen. "In onze verstedelijkte Vlaamse ruit is de Schelde de perfecte groene aantrekkingspool."

Van Steen tot Steen: Schelde krijgt 3 nieuwe trekpleisters

De Schelderegio heeft veel meer te bieden dan een bezoek aan Antwerpen of Gent. Binnenkort kan je drie eeuwenoude kastelen langs de Schelde komen ontdekken.

Met het project 'Van Steen tot Steen' wil Toerisme Vlaanderen de Scheldevallei naar voren schuiven als alternatief voor de bekende citytrips. De naam verwijst naar de legendarische kastelen Gravensteen in Gent en 't Steen in Antwerpen. Daar komen straks drie locaties bij: het kasteel van Marnix van Sint-Aldegonde in Bornem en de kastelen van Laarne en Wissekerke in Bazel.

Boeiende omgeving

De kastelen zijn de ideale uitvalsbasis om de omgeving te voet of per fiets te verkennen. Zo ligt het kasteel van Wissekerke vlak naast het overstromingsgebied Polders van Kruibeke, een van de grootste natuurgebieden in de regio. De herinrichting van de kastelen wordt gefinancierd door Toerisme Vlaanderen en de lokale besturen. Het project zou elk jaar 100.000 extra toeristen naar de Scheldevallei moeten brengen.



MET DE WATERBUS NAAR HET WERK

DeWaterbus, die dagelijks pendelaars tussen Hemiksem en Antwerpen vervoert, is een groot succes. Dankzij DeWaterbus zijn de Polders van Kruibeke ook makkelijk en filevrij te bereiken voor toeristen en dagjesmensen.

Sinds 2017 brengt DeWaterbus heel wat mensen vlot naar het werk. Elke maand maken zo'n 15.000 pendelaars gebruik van het traject Antwerpen-Hemiksem. Die route wordt nog dit jaar uitgebreid tot het noorden van de haven. Er komen ook waterbussen op het Albertkanaal: een handig alternatief voor de files op de E313. Ook tal van toeristen nemen DeWaterbus voor een uitstap naar de Polders van Kruibeke. Extra troef: de fiets kan gewoon mee op de boot. Vanop de boot heb je trouwens een prachtig zicht op de Sigmawerken aan de Scheldekaaien.

Het Rivierpark Scheldevallei schiet vanaf 2020 uit de startblokken.





Scheldevallei in het verweer tegen klimaatverandering met SPARC

Vanuit klimaatdoelstellingen slaan het Agentschap voor Natuur en Bos, De Vlaamse Waterweg nv, het Regionaal Landschap Schelde-Durme, het Waterbouwkundig Laboratorium en het EV Flanders Hydraulics de handen in elkaar. Binnen het Europese Life-project SPARC (Space for Adapting the River Scheldt to Climate Change) herstellen ze getijdennatuur in de Scheldevallei om de veerkracht van de natuur te vergroten.

Wat is de meerwaarde van dit project?

Veerle Campens, projectcoördinator Agentschap voor Natuur en Bos: "Door meer ruimte te geven aan de Schelde zorgt het Sigmapijn voor meer bescherming tegen overstromingen en meer getijdennatuur, én schept het nieuwe mogelijkheden voor natuurbeleving. Zo helpt het om ons aan te passen aan het veranderende klimaat. De oplossingen

die we met het Sigmapijn hebben bedacht, gaan we met SPARC wereldkundig maken in vergelijkbare estuaria in Europa. Estuaria zijn gebieden die onder invloed staan van het getij."

Waar is SPARC actief?

"Het project situeert zich in de Sigmagebieden op het grondgebied van Dendermonde, Bornem, Hamme, Waasmunster en Temse en loopt nog tot 2020."

Hoe zullen we SPARC leren kennen?

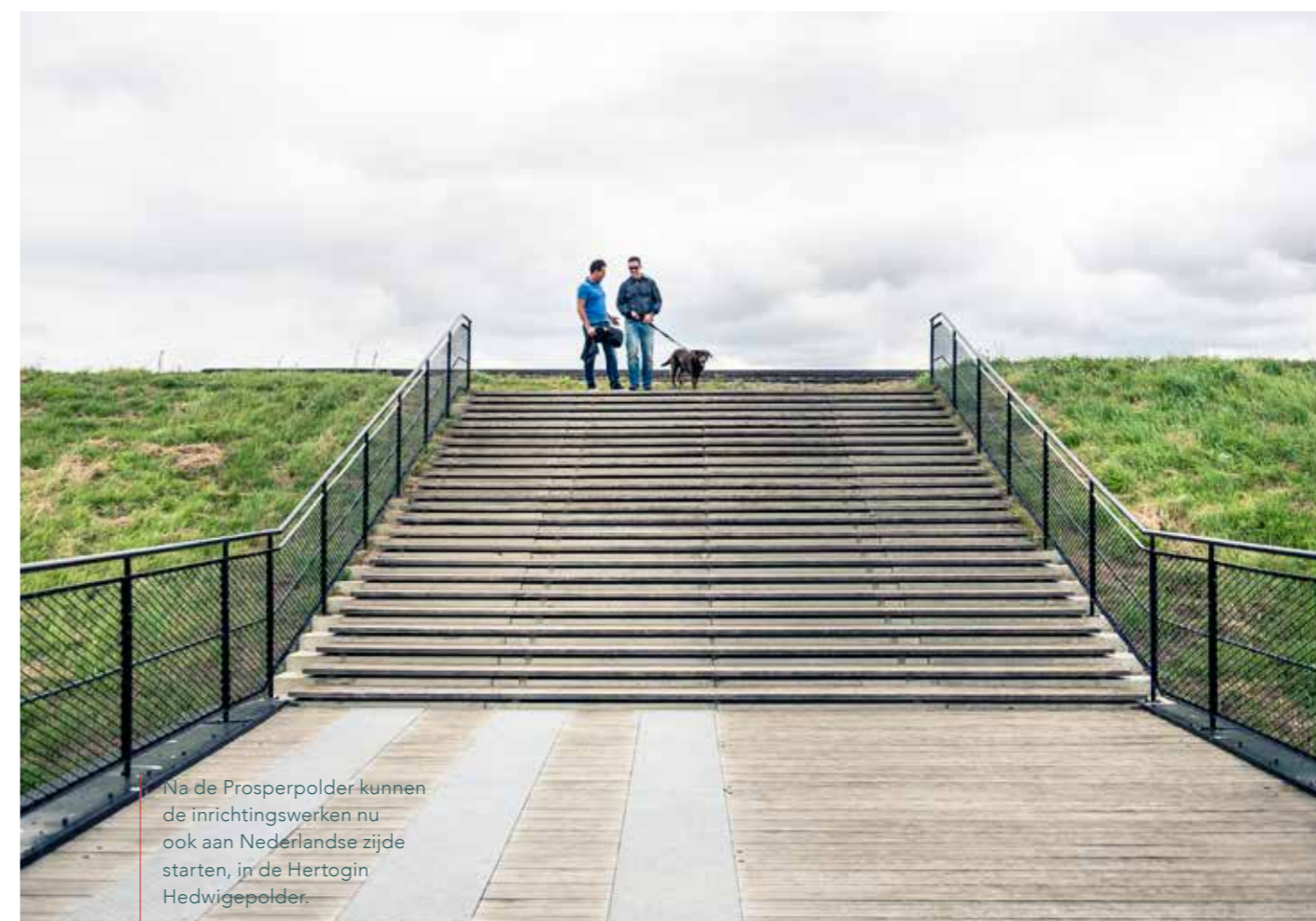
"We willen buurtbewoners en bezoekers via SPARC graag nauwer bij het Sigmapijn betrekken, bijvoorbeeld via gegidste wandelingen. Aan de Durme, aan paviljoen De Notelaer in Hingene en aan het overstromingsgebied Vlassenbroek leggen we dan weer natuurbelevingspaden aan. Ook organiseren we vanaf 2019 opnieuw een Scheldehappening. Iedereen is dan welkom om te komen wandelen, fietsen of varen en tegelijk iets bij te leren over de Scheldevallei en de klimaatverandering."

www.natuurenbos.be/sparc

GETIJDENGEBIED KRIJGT VORM

Herinrichting Hedwigepolder staat in de startblokken

Begin 2018 was de kogel door de kerk: de Nederlandse Hoge Raad gaf de Nederlandse overheid definitief toestemming om de Zeeuwse Hedwigepolder in Hulst te onteigenen. Met die beslissing komt het geplande Grenspark Groot-Saeftinghe nu echt in zicht.



Na de Prosperpolder kunnen de inrichtingswerken nu ook aan Nederlandse zijde starten, in de Hertogin Hedwigepolder.



Woesj! Boven op de dijk rond de grenspolders Prosper en Hedwige heeft de wind die over de Westerschelde waait vrij spel. Wandelaars en fietsers die dapper de beaufort trotseren in het zilte grensgebied van België en Nederland kunnen zich vergapen aan knappe vergezichten: de in het zonlicht glinsterende Schelde, veelkleurige slikken en schorren, en vooral een uitgestrekt poldergebied dat voor een indrukwekkende transformatie staat.

Twee snelheden

Om het Hedwige-Prosperproject van nabij te leren kennen, hebben we afgesproken met twee ingenieurs van De Vlaamse Waterweg nv,

Dorien Verstraete en Hans Quaeyhaegens, die in het kader van het Sigmaphan aan de toekomst van het grensgebied bouwen. "In 2005 al spraken Nederland en België af om de Hedwigepolder en de Prosperpolder te ontpolderen en te laten aansluiten bij het natuurgebied het Verdrongen Land van Saeftinghe. Door bressen te maken in de dijk langs de Schelde willen we een waardevol, aaneengesloten getijdengebied in het leven roepen", steekt Dorien Verstraete van wal.

Hoe het terrein er intussen bij ligt? Hans Quaeyhaegens: "Aan Belgische zijde, in de Prosperpolder, zijn we zo goed als klaar met de inrichtingswerken. We bouwden bijvoorbeeld al een ringdijk

rond de voormalige polder, op een veilige hoogte van 11 meter boven het zeeniveau. Ook kwam er een nieuw pompstation bij het gehucht Prosperpolder, dat bij hevige regen water uit de grachten in de regio kan overpompen naar het gebied."

Aan Nederlandse zijde verzeeilde het dossier in zwaar weer. "Bij onze noorderburen heerst er al jaren een hevige weerstand tegen de ontpoldering van de Hedwigepolder. Begin januari werd de zaak juridisch afgerond. De Nederlandse Hoge Raad besliste dat de Staat mag doorgaan met de onteigening van de Hedwigepolder. Dat betekent dat we ook daar kunnen starten met de werken, in nauwe samenwerking met de Provincie Zeeland."

Strategische ligging

Enkele tellen later passeren we de Belgisch-Nederlandse grens op de Scheldedijk, en duiken we de uitgestrekte Hedwigepolder in. Tussen de akkers en langgerekte dreven heerst een bevreedende sfeer, een mengeling van rust en desolaatheid. Dit najaar starten we met de voorbereidende werken. Ten vroegste midden 2019 gaan de grondwerken van start.

Over de effecten van het Hedwige-Prosperproject zijn Verstraete en Quaeyhaegens stellig. "Dit gebied is niet



Het nabijgelegen Paardenschor.



Zicht op het Hedwige-Prosperproject vanaf Sieperdaschor.

zomaar uitgekozen: het heeft een belangrijke strategische ligging. De rivier krijgt extra stroomruimte, waardoor verder stroomopwaarts de druk van de ketel gaat en de kans op wateroverlast afneemt. Door de klimaatverandering zal het waterpeil van de Schelde in de nabije toekomst sowieso stijgen. Daar willen we nu al op anticiperen."

Een thuis voor lepelaar en patrijs

Op de noordelijke dijk van de Hedwigepolder houden we halt aan het Sieperdaschor, een kreek met wuivende rietpartijen die de overgang vormt tussen de polder en het Verdrongen Land van Saeftinghe. Dorien Verstraete maakt een weids gebaar. "Dit was vroeger de Selenapolder. Het uitzicht van deze kreek, waar de Schelde dertig jaar geleden een aarden dijk brak, kan je projecteren op de Hedwige-Prosperpolder. In het ontpolderde gebied zullen net als hier zeldzame slikken en schorren ontstaan."

Samen met het Sieperdaschor en het Verdrongen Land van Saeftinghe zal de Hedwige-Prosperpolder een grensoverschrijdend natuurpark vormen: het Grenspark Groot-Saeftinghe. Met de steun van het Europese programma Interreg Vlaanderen-Nederland slaan acht partners uit Vlaanderen en Nederland daarvoor de handen in elkaar. Hans Quaeyhaegens: "Met liefst 4700 hectare robuuste natuur wordt het Grenspark een van de grootste slikken- en schorrengebieden van Europa. Die slikken en schorren vormen een unieke biotoop voor tal van bedreigde dieren en plantensoorten, zoals de tureluur, de lepelaar en de kluut. Ze spelen ook een belangrijke rol op het vlak van waterzuivering omdat ze stikstof en fosfor uit de Schelde halen."



Het Hedwige-Prosperproject gaat deel uitmaken van het Grenspark Groot-Saeftinghe, een uitgestrekt natuurkerngebied.



Grenspark ontplooit toeristische troeven

Het toekomstige Grenspark Groot-Saeftinghe barst van de troeven. Je kan je er volledig onderdompelen in de natuur, wandelen en fietsen, de Scheldedorpen bezoeken, lekker eten en drinken, overnachten in een natuurhuisje ... "De beleving staat voorop", klinkt het bij de initiatiefnemers.

Iedereen met een hart voor de Scheldestreek kan zich voor het Grenspark engageren. Enkele cruciale doelstellingen werden verenigd in de Grensparkchallenge. "Een jaar na de lancering staan er al heel wat geslaagde challenges op de teller", weet projectcoördinator **Pieter Jan Meire**. "Zo plantten landbouwers 150.000 vierkante meter nieuw voedselgebied voor de bruine kiekendief en werden 20 vleermuiskasten geplaatst. Andere challenges worden volop gerealiseerd. Zo zetten we sterk in op de ontwikkeling van meer streekproducten, die een goede smaak combineren met authenticiteit en vakmanschap. Daar komen mensen graag van proeven."

Opleiding tot gastheer of -vrouw

Het Grenspark zal de lokale economie een boost geven: denk maar aan B&B's, restaurants, agrotourisme ... Recreatie- en horecaprofessionals kunnen zich sinds dit jaar verdiepen in de natuur, cultuur en geschiedenis van Groot-Saeftinghe. In de cursus 'Gastheer van het Landschap Grenspark Groot-Saeftinghe' volgen de deelnemers workshops en gaan ze op stap met ondernemers, boswachters en natuurgidsen om 'hun' streek nog beter te leren kennen. Zo kunnen ze op elke vraag van hun gasten of klanten een antwoord geven. Eind april rondden de eerste twintig deelnemers de cursus af.

Meer info: grensparkchallenge.eu en www.ivn.nl/gastheervanhetlandschap



De Gastheren van het Grenspark Groot-Saeftinghe.

SCHELDEKAAIENPROJECT GAAT MET RASSE SCHREDEN VOORUIT

GROENE DIJK BESCHERMT STAD ANTWERPEN TEGEN WATEROVERLAST

Dit jaar ondergingen de Antwerpse Scheldekaaien een metamorfose. De Belvédère in het Droogdokkenpark kreeg vorm, en in Nieuw Zuid werd de historische kaaimuur afgebroken en vervangen door een stabielere exemplaar. In de zone Sint-Andries en Het Zuid slingert een meanderende dijk zich door de kaivlakte en krijgt het openbaar domein een make-over.

De Antwerpse Scheldekaaien lagen er de laatste decennia verwaarloosd bij. De historische kaaimuur, die van het einde van de 19de en het begin van de 20ste eeuw dateert, heeft bovendien zijn beste tijd gehad en vertoont ernstige stabiliteitsproblemen. Daarom slaan De Vlaamse Waterweg nv, de stad Antwerpen en AG VESPA de handen in elkaar om de kaaien te vernieuwen. De Vlaamse Waterweg nv stabiliseert de kaaimuur en verhoogt de waterkering, AG VESPA buigt zich over het openbaar domein.

Zorgwekkende scheuren

In totaal wordt bijna 7 kilometer kaaizone aangepakt. Omdat

de toestand van de historische kaaimuur niet overal even slecht is en de achterliggende wijken erg verschillende functies hebben, werd het project opgedeeld in zeven zones.

In de zone Nieuw Zuid was de kaaimuur er het ergst aan toe, weet **Reinhilde Vanhooydonck**, projectingenieur bij De Vlaamse Waterweg nv. "De muur schoof en kantelde, en vertoonde zorgwekkende

scheuren. Daarom pakten we die zone eerst aan. In Sint-Andries en Het Zuid verkeert de muur in iets betere staat en passen we een andere stabilisatietechniek toe. De werken aan de kaaimuur en de waterkering in deze twee zones moeten rond zijn tegen 2020. In het Droogdokkenpark zijn we intussen al klaar met de renovatie van de kaaimuur. De komende jaren pakken we stap voor stap de overige zones aan."



Precisiewerk: heiverken in Nieuw Zuid.



Wandelen boven de Schelde

In Sint-Andries en Het Zuid moeten we de kaaimuur niet afbreken, maar zorgen we wel voor meer stabiliteit.

Koen Segher, projectingenieur bij De Vlaamse Waterweg nv: "Ook dit jaar zijn de werken goed gevorderd. Midden 2019 zullen we de stabilisatie van de kaaimuur en de aanleg van de waterkering tussen de Namenstraat en de Scheldestraat af kunnen ronden. We stabiliseren de historische kaaimuur door achter de muur een nieuwe wand te bouwen,

die tot 30 meter diep de grond in gaat. Tussen de nieuwe en de oude muur komt een gewelf dat in verbinding staat met de Schelde. Elke dag stroomt op het ritme van eb en vloed Scheldewater in en uit het gewelf. Als je binnenkort over de nieuwe aangelegde kaaivlakte loopt, stroomt de Schelde dus onder je voeten. Vanaf 2020 volgt het stuk van de Scheldestraat tot aan het Zuiderterras."

Ontspannen in het groen

Ook het Droogdokkenpark wordt een trekpleister. Dit jaar hebben we hier een nieuwe kaaimuur gebouwd en daarin een verhoogde waterkering geïntegreerd. Zo werd de Belvédère opgetrokken, een zeshoekig uitkijkpunt met een prachtig zicht op de stad Antwerpen, Linkeroever, het strand van Sint-Anneke en de haven. Stabiele kaaimuren zijn op deze locatie langs de Schelde enorm belangrijk. De noordwestenwind krijgt hier over een grote lengte vrij spel en kan met volle kracht inbeuken op de kaaimuur. De komende jaren voegen we aan de Belvédère nog een groene dijk toe en een zone met getijdennatuur.

Glooiende dijk

De Vlaamse Waterweg nv is ook verantwoordelijk voor de heraanleg van de waterkering. De huidige waterkering verkeert in slechte staat en voldoet niet meer aan de hoogtenormen van het Sigmaplan.

Om de band tussen stad en stroom te herstellen, wordt de nieuwe waterkering zoveel mogelijk geïntegreerd in het openbaar domein. Op Sint-Andries en Het Zuid neemt de waterkering afhankelijk van de locatie de vorm aan van een glooiende groene dijk, een muur of een mobiele poort. Dit jaar legden we een groot stuk van de dijk aan.

Gecontroleerde explosies

In Nieuw Zuid moest de historische kaaimuur volledig vervangen worden. De afbraak gebeurde met gecontroleerde explosies onder de waterlijn, zodat er zo weinig mogelijk brokstukken in het rond zouden vliegen. De operatie was in handen van een gespecialiseerde aannemer, in samenwerking met de UGent en experts van de Koninklijke Militaire School.

Reinhilde Vanhooydonck: "Nadat het laatste puin geruimd was, begonnen we een nieuwe kaaimuur te bouwen. Die bestaat uit een stalen constructie van damplanken en buispalen die we in de Scheldebodem kloppen of 'heien'. Dat geraamte bekleden we vervolgens met een betonnen afgietsel van de oorspronkelijk kaaimuur. Ten slotte werken we de muur af met de kenmerkende bolders en blauwe steen. De stabilisatiewerken worden afgerond in 2019, daarna kunnen de waterkering en het openbaar domein aangelegd worden."



Droogdokken



Ondergronds en de lucht in tijdens Open Wervendag

Op 6 mei was het Scheldekaaienproject op Sint-Andries en Het Zuid een van de publiekstrekkingen van de Open Wervendag. Zo'n drieduizend bezoekers daalden af in het in- en uitwateringsgewelf, wandelden over het eerste stukje dijk, bewonderden Antwerpen vanuit de lucht (vanuit een hijsbak aan een kraan) en namen een kijkje in het ondergrondse depot voor de veegwagentjes van de stad Antwerpen.

Open wervendag Sint-Andries en Zuid mei 2018

Levendige moerasnatuur, zoals elzenbroekbos, heeft het moeilijk in Vlaanderen.

LIFE+-PROJECT SCALLUVIA

Europese topnatuur (en nog zoveel meer) in de Polders van Kruibeke

In de Polders van Kruibeke werd de voorbije vijf jaar hard gewerkt om 90 hectare elzenbroekbossen te herstellen en de zeldzame natuur meer bekendheid te geven. Met een bruisend slotsymposium trokken we in juni een streep onder het Europese LIFE+-project Scalluvia. Enkele hoogtepunten van Scalluvia op een rij.

Elzenbroekbossen zijn niet alleen zeldzaam in Vlaanderen, ook in Europa zijn er nog weinig natuurgebieden waar elzenbomen met hun voeten in het water staan. Ze zijn nochtans een ideale leefomgeving voor heel wat kwetsbare plant- en diersoorten, zoals pinksterbloemen, reeën, bevers ...

Van 2013 tot 2018 zorgde het Europese LIFE+-project Scalluvia voor de revival van 90 hectare elzenbroekbossen in de Polders van Kruibeke, het grootste gecontroleerd overstromingsgebied van Vlaanderen. Scalluvia investeerde tegelijk in een meer natuurlijke inrichting

voor twee krekens. De Polders werden aangekleed met kunstwerken, wandelpaden en infrastructuur voor bezoekers, er werden gedicte tochten georganiseerd ... Wie vandaag op verkenning gaat in de Polders van Kruibeke, kan alleen maar besluiten: missie geslaagd!





Het Karperhuisje.

Het Beverpad

Het rustige Beverpad leidt bezoekers langs de Rupelmondse Kreek. Hier staken de projectpartners van Scalluvia de handen uit de mouwen om de waterkwaliteit te verbeteren en de oevers glooiender te maken. "Door de herinrichting van de oevers kregen water- en moerasplanten opnieuw ruimte om te groeien en ontstonden er beschutte plekjes voor insecten, vogels, vissen en amfibieën", vertelt projectleider **Katrijn Vannerum** van het Agentschap voor Natuur en Bos. "Wie het Beverpad volgt, maakt kans om grazende reeën, een bever of een ijsvogel te spotten. Je wandelt ook langs het Karperhuisje, een voormalig vakantiehuisje waar vleermuizen in de zomer een slaapplek vinden. Picknicken kan aan het Coninckshofke. Daar vind je ook twee vogelkijkwanden om de vogels in de kreek te bejuren."

Kunst in de Polders

In de Polders van Kruiabeke gaan kunst en natuur hand in hand. Katrijn Vannerum: "Liefhebbers kunnen een kijkje nemen bij de Liefkesboom, kunstvis Ervin op de visvriendelijke stuw en de zigzaggende bogen van Arcade: allemaal projecten die binnen Scalluvia werden gerealiseerd. Daarnaast vind je in de Polders ook de houten reus CosmoGolem en een graffiti muur van 40 meter lang. De kunstwerken laten bezoekers de natuur op een andere, meer intense manier beleven."



Op stap met Xavier de Ree.



Inhuldiging Arcade in augustus 2017

Uitstapjes en evenementen

Om het unieke karakter van de elzenbroekbossen en krekens onder de aandacht van het grote publiek te brengen, bood Scalluvia verschillende activiteiten aan. Die blijven ook na het project beschikbaar. Zo maakten de natuurouders het leuke lespakket 'Scalluvia Jungle' voor leerlingen van het vijfde en zesde leerjaar. Katrijn Vannerum: "Klassen en jeugdbewegingen kunnen het gebied ook ontdekken onder begeleiding van mascotte Xavier de Ree, die een eigen app heeft. En de Barbiergidsen nemen bezoekers elke eerste zondag van de maand mee op tocht. Je kan bij hen ook een geleide wandeling aanvragen."

GENOMINEERD VOOR NATURA 2000 AWARD

In gebieden waar veel mensen wonen, stuit natuurontwikkeling soms op weerstand. Scalluvia is erin geslaagd om buurtbewoners en belangengroepen een gevoel van betrokkenheid en mede-eigenaarschap te geven. Daarom werd het project genomineerd voor een Europese Natura 2000 Award in de categorie 'Draagvlak creëren'. 25 van de 75 projecten sleepten een finaleplaats in de wacht, ook Scalluvia. De Award ging uiteindelijk naar het Griekse project 'Samenleven met beren in de 21ste eeuw', maar de Polders onthouden vooral de eervolle erkenning door de Europese Commissie.



Het vernieuwde Coninckshofke: een omweg waard tijdens een bezoek aan de Polders.



Woudaapje.

Een thuis voor zeldzame dieren

Met Scalluvia werkten de partners aan een ideaal leefgebied voor zes vis- en vogelsoorten: de bittervoorn, de kleine modderkruiper, het woudaapje, de purperreiger, de ijsvogel en de blauwborst. Samen vormen ze de 'doelsoorten' van het project. "De doelsoorten zijn planten en dieren die specifieke eisen aan hun leefgebied stellen. Als het met hen goed gaat, weten we dat ook veel andere soorten zich goed zullen voelen", vertelt Katrijn Vannerum. "De doelsoorten van Scalluvia houden van kleine kreekjes en drassig riet. De kieskeurige blankvoorn is vandaag de meest voorkomende vis in de streek: dat is een teken dat de waterkwaliteit goed is."

DE HOTSPOTS VAN DE DURMEVALLEI

Of je nu fan bent van authentieke riviernatuur, een beetje cultuur wil opsnuiven of watervogels wil spotten: in de Durmevallei ben je aan het juiste adres. André Verstraeten, oud-voorzitter van natuurvereniging vzw Durme, schreef een klepper van een boek over deze unieke vallei. Hij weet dus als de beste welke plekjes je gezien moet hebben.





KLEIN EN GROOT BROEK: GETIJDENTUIN AAN DE DURME

Midden in de Durmevallei, aan weerszijden van de Mirabrug tussen Hamme en Waasmunster, legt het Sigmaplan twee bijzondere natuurgebieden aan: Klein en Groot Broek. Door de gebieden te ontpolderen krijgt de Durme meer ruimte en zullen eb en vloed een landschap van slikken en schorren boetsen. Projectingenieur **Hans Quaeyhaegens** geeft tekst en uitleg.

Zeldzame riviernatuur

“Binnen enkele jaren zal het rivierwater twee keer per dag deze gebieden in- en uitstromen. Zo ontstaat gaandeweg zoetwatergetijdennatuur. Stel je onbegroeide slikken en schorren voor, die langzaam zullen kleuren met riet, moerasplanten en wilgen. Die natuur is in heel Europa zeldzaam.”

“Door de Durme meer ruimte te geven om te stromen, verminderen we de kracht van het getij bij hoge waterpeilen. Zo krijgt de rivier minder kans om voor wateroverlast te zorgen.”

Dijk houdt water tegen

“In het najaar van 2017 begonnen we met de bouw van een hoge, nieuwe ringdijk rond Klein en Groot Broek. Die zal verhinderen dat de Durme het achterland onder water zet. Een bijzondere klus: we recyclen gebaggerd zand uit de Durme om de dijk op te bouwen. Zodra de dijk klaar is, kunnen we de gebieden ontpolderen. Dat houdt in dat we de oude Durmedijk grotendeels afgraven en geulen

graven voor krekens. Tegen 2022 zal de Durme de gebieden kunnen inpalmen.”

Betere afwatering

“Rond de gebieden leggen we ringgrachten aan, voorzien van uitwateringssluizen en bufferbekkens. De waterlopen rond de gebieden sluiten we op deze nieuwe gracht aan. Overtollig regenwater kunnen we op die manier – bij laagwater – afvoeren naar de Durme. Bij hoogwater op de Durme, als de bufferbekkens gevuld zijn, zullen twee pompstations regenwater uit de grachten rond Groot en Klein Broek overpompen naar de getijdengebieden.”

Stap- en trapplezier

“Boven op de nieuwe ringdijk komt een wandel- en fietspad. Je geniet er van een bevoorrecht uitzicht op de getijdennatuur. Snel verkeer – elektrische fietsen, racefietsen en dienstvoertuigen – is welkom op een geasfalteerde dienstweg aan de voet van de ringdijk, die aansluit op de fietsostrade langs de N41.”

Gele kwikstaart.



WETLANDS KLEUREN DE VALLEI

Een robuuste riviervallei kan niet zonder natte natuur. In de Durmevallei herstellen we daarom op verschillende plaatsen het typische meersenlandschap van weleer: natte hooilanden, moerasgebieden, rietgordels ... Kortom, wetlands.

Wist je dat?

- Wetlands zijn drassige gebieden waar zeldzame planten en dieren thuis zijn: zangvogels, vlinders, libellen, grassen en bomen die graag met hun wortels in het water staan.
- Wetlands zijn ontzettend divers en bruisen van het leven. Het landschap kan variëren van open water tot rietland en grasland, dat dan weer overgaat in elzenbroekbossen.
- Wetlands fungeren als een spons en kunnen regenwater lange tijd vasthouden. Ze staan niet onder invloed van eb en vloed.
- Wetlands leveren een belangrijke bijdrage om de doelen van Natura 2000 te halen, het Europese netwerk van natuurgebieden.



Fluitekruid in de wetlands.

KLEIN BROEK GEEFT GEHEIMEN PRIJS

Tijdens een bodemonderzoek in Klein Broek ontdekten archeologen een grafveld uit de vroege middeleeuwen. Een unieke vondst in Vlaanderen.

Voor de Sigmawerken in Klein Broek van start gingen, kreeg een team van archeologen de kans om de bodem onder de loep te houden. Uit eerder onderzoek bleek al dat de ondergrond in Temse heel wat historische sporen bevat, van de prehistorie tot de Romeinse tijd. Op een kleine zandrug stuitte de archeologen tijdens het najaar van 2017 op een grafveld van ruim 600 vierkante meter met 47 graven en grafgiften uit de Merovingische periode.

Rijke grafcultus

De Merovingers heersten van de vijfde tot de achtste eeuw in onze contreien. Ze hadden een bijzondere grafcultus, waarbij de dode heel wat geschenken meekreeg voor de

reis naar het hiernamaals. In Klein Broek kwamen sieraden zoals kralen, amuletten en mantelspelden aan de oppervlakte, maar ook zwaarden, dolken, schilden en messen. De zure zandgrond tastte de grafgiften sterk aan, maar met röntgenfoto's konden de voorwerpen worden geïdentificeerd. Van de graven zelf rest alleen nog een afdruk, een 'lijkschaduw' in het jargon.

De site in Klein Broek geeft nieuwe informatie prijs over de grafituelen, status en cultuur van de vroege middeleeuwers. De Universiteit Gent en de Vrije Universiteit Brussel zullen verder onderzoek uitvoeren op deze unieke plek. De grafvondsten worden zorgvuldig geconserveerd.



Historisch overstromingsgebied krijgt make-over

Om de omgeving van Waasmunster beter te beschermen tegen overstromingen, loodsen we het historische overstromingsgebied Potpolder IV de 21ste eeuw in. Tussen de brug in Waasmunster en de dam in Lokeren voeren we onderhoudsbaggerwerken uit op de verzande Durme. Met het opgebaggerde zand bouwen we rond het overstromingsgebied een nieuwe ringdijk op veilige Sigmahoogte, met de steun van het Europese Interreg-project USAR (Using Sediment As a Resource).

Tot slot investeren we in twee hagelnieuwe pompstations. Die zullen de afwatering verbeteren, zodat het achterland de voeten droog houdt. De natuur in en rond de vijvers van het gebied krijgt bovendien nieuwe impulsen, in balans met de lokale landbouwactiviteit.





Scholekster.

Zeldzame vogels spotten in het Molsbroek

Het Molsbroek is een natuurreservaat van zo'n 80 hectare vlak bij Lokeren. Het gebied vangt water op bij hevige regenval en bij extreem stormtij. Maar het is vooral bekend om zijn indrukwekkende ecologische rijkdom. "Het Molsbroek herbergt onder andere 308 soorten planten, 364 soorten nachtvlinders en 244 soorten vogels", weet **André Verstraeten**. "Daar zitten heel wat zeldzame en bedreigde soorten tussen, zoals de rietzanger en het woudaapje."

Struinen door de Durmemeersen

"De Durmemeersen is een prachtig wandelgebied dat zich uitstrekt over Zele, Waasmunster en Hamme", vertelt André Verstraeten. "Van op de zuidelijke dijk langs de Durme heb je het beste overzicht. Rietvelden, bloemrijke graslanden, broekbossen, uitgestrekte meersen ... Het passeert allemaal de revue."

"In het hooiland Ten Rieland in de Durmemeersen groeien planten die je bijna nergens anders in de Durmevallei vindt: gevlekte orchis, wilde bertram, addertong ... Dit gebied is bijzonder nat omdat hier grondwater opwelt. De ideale basis voor een rijke plantengroei."



De Durmevallei, rijk aan wetlands.

Terug in de tijd aan de Oude Durme

Ook langs de Oude Durme in Hamme kan je prachtig wandelen. André Verstraeten: "Tussen 1931 en 1937 is hier een rivierbocht afgesneden van de Durme. Er slingert een mooi pad langs, dat je onder meer naar een oude watermolen leidt. Ook hengelaars komen hier aan hun trekken."

In deze omgeving heeft het Sigmaglan het Weijmeerbreek onder handen genomen, een open meersenlandschap met riet, moerasvegetatie en bosgordels. Kwamen al op bezoek: de sprinkhaanzanger en de roodborsttapuit, twee zangvogels die lange tijd verdwenen leken in de Durmevallei.



Weymeerbreek.

Uitwaaien op de noordelijke oever

Nog meer cultuur vind je op de noordelijke oever van de Durme. Denk maar aan de Mirabrug op de grens van Hamme en Waasmunster, die een belangrijke rol speelde tijdens de Eerste Wereldoorlog. Op een boogscheut van de Mirabrug ligt de gerenoveerde Koolputtensite, waar schepen vroeger hun vracht aan- en afvoerden. André Verstraeten: "Er is nu een café en een

restaurant, en er vinden regelmatig tentoonstellingen plaats."

Wandel je vanaf de Mirabrug naar het westen, dan kom je het Beerkaaihuisje tegen. "Dat huisje lag lange tijd te verkommeren, maar werd onlangs gerenoveerd en doet nu dienst als een time-outplek voor kwetsbare jongeren. Het ligt aan een kaai waar vroeger schepen met mest gelost werden, zogenaamde 'beerschuiten'. Daarom heet deze plek de Beerkaai."

Op 25 september werd aan de Koolputten het charter 'Onthaal- en ontsluitingsvisie Durmevallei' ondertekend. Daarmee engageren tal van partners uit de regio zich om de Durmevallei samen te ontsluiten, en nog meer tot een aangename plek te maken waar beleving en ontdekking centraal staan.



De Pillecyn-monument.

Kunst en cultuur aan de monding van de Durme

Bij de samenvloeiing van de Durme en de Schelde in Hamme werd in 1966 op de dijk een monument opgericht ter nagedachtenis van schrijver Filip De Pillecyn (1891-1962). "De Pillecyn heeft met veel liefde geschreven over het land van Durme en Schelde", weet André Verstraeten. "Hij was geboren in Hamme en heel wat van zijn romans spelen zich af langs die rivieren."

Iets verderop, in Tielrode, vaart de laatste veerboot over de Durme. "Het veer is een stukje cultuurhistorie dat nog altijd in gebruik is hier. Op het veer in Tielrode na zijn de veren van de Durme allemaal verdwenen of vervangen door bruggen."



Koolputtensite.

Tussen Diest en Werchter is de Demervallei het meest uitgestrekte projectgebied van het Sigmaplans.

WERKEN GESTART IN 2018

WAT STAAT ER OP STAPEL IN DE DEMERVALLEI?

Een kronkelende Demer, robuuste natuur en minder wateroverlast: dat zijn in een notendop de toekomstplannen voor de Demervallei. Sinds 2018 zijn De Vlaamse Waterweg nv en het Agentschap voor Natuur en Bos aan de slag tussen Werchter en Diest. Wat gaat er zoal gebeuren?



In het kader van het Sigmaplans willen we maatregelen nemen om wateroverlast in de Demervallei te voorkomen, de verdroging aan te pakken en de natuur een duwtje in de rug te geven. Door een dertigtal afgesneden meanders (bochten) opnieuw bij de rivier te laten aansluiten, kan de waterloop weer kronkelen. Zo zal hij beter gewapend zijn om hevige regenval op te vangen en hoge waterpeilen te vermijden. De meanders zullen ook een positief effect hebben op de verdroging van de vallei.

Nieuwe bochten in de rivier

"In het voorjaar van 2019 sluiten we de eerste meander opnieuw op de Demer aan", zegt projectbioloog **Klaas Rykaert** van De Vlaamse

Waterweg nv. "Dat gebeurt in de zone Vinkenbergh, tussen Diest en Zichem. De oevers van de rivierbocht worden over een afstand van 500 meter op een natuurlijke manier ingericht. Rond de meander leggen we een nieuwe dienstweg aan. Na de werken wordt de meander drie jaar lang intensief gemonitord, om te bekijken of we onze werkwijze elders kunnen herhalen."

In een tweede stap zullen we heel wat andere meanders opnieuw aantakken op de Demer, en sommige gaan we met elkaar verbinden. Klaas Rykaert: "Door meanders te bundelen kunnen we meer natuurdoelen realiseren. In 2018 is het Agentschap voor Natuur en Bos gestart met de opmaak van een inrichtingsplan en een

natuurbeheerplan voor het gedeelte van de vallei tussen Aarschot en Diest. Door de herinrichting zal één aaneengesloten natuurgebied met vooral rietmoeras en vochtige hooilanden ontstaan."

Evenwichtig oeverbeheer

Ten oosten van Langdorp streeft het Sigmaplans naar een 'vrije rivierwerking'. "Op verschillende oevers treedt er van nature erosie op. Die erosie biedt planten en dieren extra kansen, maar ze houdt ook een veiligheidsrisico in. De oever wordt er immers minder stabiel door", weet Klaas Rykaert. "Om te leren hoe we het evenwicht tussen de twee nog beter kunnen bewaren, experimenteren we met natuurlijk oeverbeheer. In Vinkenbergh gaan we de oevers niet met stenen verstevigen, maar verleggen we de dijken enkele meters landinwaarts. In het water voor de oevers leggen we een schor aan, een lage 'vooroevers' die de oever en de dijk beschermt tegen het stijgende water."

NATUURPUNT PAKT VERDROGING MEE AAN

Door de Demer opnieuw te laten meanderen, wil het Sigmaplans onder meer de verdroging in de Demervallei tegengaan. Natuurpunt ondersteunt de aanpak met werkzaamheden aan lokale grachten.

In de zomer zakt het waterpeil in de Demervallei te ver naar beneden, en dat zet de zeldzame natte hooilanden en elzenbroekbossen onder druk. Een deel van het probleem is de waterhuishouding in lokale grachten: die zijn in de jaren 60 uitgegraven en staan loodrecht op de Demer, om overtollig water van landbouwgronden zo snel mogelijk af te voeren. Daardoor heeft het water geen tijd om in de grond te dringen.

Natuurpunt pakt dat probleem nu aan door opnieuw de natuurlijke grachten te gebruiken, die een langere weg naar de rivier afleggen. In de grachten komen buizen met een terugslagklep, die het water langer vasthouden in natuurgebieden. Tegelijk krijgen poelen en plassen een meer natuurlijke inrichting en worden uitheemse planten weggehaald. De herstelwerkzaamheden gebeuren met de steun van het Europese Life-project Life-Hageland.

DEMERVALLEI

Meander die opnieuw aangesloten wordt.

Streekidentiteit versterken

Ook waterrecreanten en toeristen worden in de watten gelegd. Zo lieten we twee kanoellingen aanleggen: aan ontmoetingscentrum De Hemmekes in Zichem en aan de Beemdenbrug in Langdorp. Liefhebbers kunnen er zelf een kano te water laten of heerlijk picknicken met uitzicht op het bootjesverkeer. Het vernieuwde Demerlandschap moet een troef worden voor recreatie en toerisme en kan de Demervallei als sterke streek op de kaart zetten.

Demerbakens zetten mooiste locaties in de kijker

Een gerestaureerd platbodemschip, een wandelpad tussen de boomkruinen, een verlicht toluhuisje, twee grote kanonnen en een uitnodigende picknicktafel: de vijf Demerbakens in Zichem, Werchter, Betekom, Diest en Langdorp vormen het ideale vertrekpunt voor een wandeling of fietstocht door de Demervallei.

Met de Demerbakens willen Toerisme Vlaams-Brabant en het Regionaal Landschap Noord-Hageland vijf unieke trefplaatsen in de Demervallei in de kijker zetten. Voor elke constructie lieten kunstenaars Hans Tuerlinckx en Sven Vangodtsenhoven zich inspireren door de lokale geschiedenis of het karakter van de plek. Zo kun je aan ontmoetingscentrum De Hemmekes in Zichem aan boord gaan van een typische platbodem, een van de schepen die vroeger hooi vervoerden van Zichem naar Brussel. Op het dek prijkt nu een picknicktafel.

Wandelkaarten

Per trefpunt aan de Demer heeft Toerisme Vlaanderen een bewegwijzerde wandeling uitgewerkt. De gedrukte kaarten van die tochten zijn al klaar, je kan ze voor een klein bedrag kopen bij de toeristische diensten van de Demergemeenten. Vanaf november zullen ze ook gratis digitaal beschikbaar zijn. De wandelingen rond de Demerbakens kaderen in de uitrol van het wandelknooppuntennetwerk Demer-Dijle, dat eind dit jaar wordt aangesloten op het knooppuntennetwerk De Merode.



Langdorp.



Zichem.

DIJLEMONDING

Het noordelijke deel van Grote Vijver.

Nieuw overstromingsgebied Mechelen krijgt vorm

Nadat het Zennegat midden 2017 in werking trad, krijgt Mechelen er binnenkort nog een overstromingsgebied bij. De werken aan het overstromingsgebied Grote Vijver zitten mooi op schema. Binnenkort is de brede omgeving van Mechelen en Rumst beter beschermd tegen overstromingen en krijgt de regio er een natuurparel bij.

Grote Vijver bestaat uit twee delen. Het noordelijke deel, zo'n 24 hectare, wordt ingericht als gecontroleerd overstromingsgebied met gereduceerd getij. Dat wil zeggen dat het een dubbele functie krijgt: als waterbergingsgebied én natuurgebied waar getijdennatuur zich zal ontwikkelen. Het zuidelijke deel, 79 hectare groot, krijgt een waterbergingsfunctie en blijft beschikbaar als vijver voor waterrecreatie.

De ringdijk rondom het gebied werd eerder dit jaar al afgewerkt. Nu in volle gang: de aanleg van twee sluizen, die dwars doorheen de dijk gebouwd

worden. De sluizen zorgen ervoor dat het water, nadat het bij stormtij in het gecontroleerd

overstromingsgebied is opgevangen, ook weer weg kan vloeien naar de Dijle en de Nete. De sluis in het noordelijke gedeelte heeft nog een bijkomende functie. Elke dag stroomt langs de sluis op het ritme van eb en vloed een beperkte hoeveelheid Netewater het gebied in en uit. Zo ontwikkelt zich getijdennatuur met slikken en schorren, zoals je die nu ook al in het Zennegat kan bewonderen.

Ook nadat Grote Vijver afgewerkt is, zitten we niet stil in deze regio. Bovenzanden, een overstromingsgebied langs de Rupel dat vroeger al werd aangelegd, krijgt een nieuwe invulling als gecontroleerd overstromingsgebied met gereduceerd getij. Tien Vierendelen langs de Dijle richten we dan weer in als gecontroleerd overstromingsgebied. Dit gebied zal maar zelden, bij extreme stormvloed, overstromen.



Natuur als buffer tegen klimaatverandering

Kalkense Meersen vallen internationaal in de prijzen



De Kalkense Meersen behaalden in 2018 de derde plaats in de Working with Nature-wedstrijd van PIANC.

PIANC (Permanent International Commission for Navigation Congresses) is een internationale organisatie van professionals die watergebonden infrastructuur bouwen, zoals havens en kanalen. De sector besteedt steeds meer aandacht aan de integratie van natuur in infrastructuurprojecten. Waterinfrastructuur wordt rechtstreeks beïnvloed door de klimaatverandering: het is dus belangrijk om ze te ontwerpen vanuit de noden van het ecosysteem en niet louter vanuit de technische vereisten. Door de natuur bij elk project te betrekken wil de sector naar een win-winsituatie streven.

Innovatieve maatregelen

In het Sigmaplan is 'werken met de natuur' een belangrijk principe. In de Kalkense Meersen, een gebied

van bijna 1000 hectare, hebben we innovatieve maatregelen genomen om overstromingen te voorkomen en de natuur een duwtje in de rug te geven. De gecontroleerde overstromingsgebieden in de regio hebben we ingericht als natte natuur, waar tal van zeldzame planten en dieren het naar hun zin hebben. Verder ontwikkelden we specifiek voor de Kalkense Meersen nieuwe types van sluisen en passages voor vissen: aan de Bellebeek en de Driesesloot, in Paardeweide en Bergenmeersen. En er kwamen wilgenmatten in de bedding van de Schelde, zodat er minder gebaggerd moet worden. Het leverde ons de derde plaats op in de categorie Working with Nature op het wereldcongres van PIANC.



RIEKEND RUSTPUNT LIGT WEER AAN HET WATER

Het Riekend Rustpunt in Berlare was lange tijd een overslagpunt voor mest. Overschotten van de stad werden per boot naar de verzamelplaats gebracht, waar landbouwers de mest konden ophalen. Het gebouwtje was met de Schelde verbonden via een kleine waterloop, de Berlaar. Maar door de aanleg van het overstromingsgebied Paardeweide werd de Berlaar afgesneden. Het water sijpelde weg en riet en bomen namen de omgeving over.

Museum

"Enkele jaren geleden werd het Riekend Rustpunt gerestaureerd en omgevormd tot een museum. Een aanpalende landbouwer stelde toen de vraag of we ook de waterloop in ere konden herstellen", zegt projectleider **Dominiek Decluyre** van het Agentschap voor Natuur en Bos. "Samen met het Regionaal Landschap Schelde-Durme besloten we de Berlaar weer uit te baggeren. De vroegere waterloop werd omgevormd tot een amfibieënpool. Rond de vijver gaat de landbouwer runderen laten grazen. Zo ligt het Riekend Rustpunt opnieuw aan het water."

Nieuw pompstation beschermt Wetteren tegen wateroverlast

Vlak bij Wetteren investeert het Sigmaplan in een nieuw pompstation aan de Schelde. Het project moet ervoor zorgen dat regenwater van het achterliggende gebied straks vlotter wordt afgevoerd.

Momenteel wordt overtollig regenwater in de Wetterse grachten naar de Schelde afgevoerd via een bufferbekken en een pompstation aan de Voordegracht. Het nieuwe pompgemaal, uitgerust met grote waterschroeven, zal de waterafvoercapaciteit flink vergroten. Bij hevige regenval zal overtollig water daardoor vlotter kunnen wegstromen. Als extra troef richtten we het pompstation visvriendelijk in, waardoor vissen van de grachten naar de Schelde kunnen zwemmen en omgekeerd.

Hogere dijk

De Scheldedijk tussen het nieuwe pompstation en het geplande overstromingsgebied Ham wordt met een halve meter verhoogd, tot 8 meter boven de zeespiegel. De dijk zal dan beantwoorden aan de waterveiligheidsnormen van het Sigmaplan. Als alles vlot verloopt, ronden we de werken aan het pompstation, het bufferbekken en de dijkverhoging eind 2019 af. De aanleg van het nieuwe pompstation is de eerste stap in de uitvoering van het Sigmaproject Scheldemeander Gent-Wetteren.



Bouw van het nieuwe
pompstation in Voorde.

AANLEG RINGDIJK GAAT VOORT

WERKEN VLASSEN BROEK KOMEN IN EEN STROOMVERSNELLING

Het schilderachtige dorpje Vlassenbroek ligt geborgen in een inham van de Schelde. Op deze plaats richt het Sigma plan een gecontroleerd overstromingsgebied in. Dat moet de regio van Dendermonde beschermen tegen wateroverlast. Over enkele jaren is de streek een fraai natuurgebied rijker, waar je heerlijk kan wandelen en fietsen.

Het nieuwe overstromingsgebied Vlassenbroek maakt deel uit van het Sigma plan. Eén à twee keer per jaar zal het noordelijke deel van Vlassenbroek onder water lopen. Bij stormtij op de Noordzee – een combinatie van springtij en een noordwesterstorm – staat het gebied paraat om water uit de Schelde op te vangen.

Het dorpje Vlassenbroek is door zijn ligging aan het water een verborgen parel in de Scheldevallei. Al decennialang planten schilders hun schildersezels neer aan de waterkant. Maar Vlassenbroek, Baasrode en Dendermonde profiteren niet enkel van de

lusten van het leven aan het water, de lasten moesten ze er tot nog toe ook bijnemen. Het overstromingsgebied Vlassenbroek zal daar verandering in brengen.

Nieuwe pompen voor meer capaciteit

“De werken in Vlassenbroek zijn al goed gevorderd”, vertelt

projectingenieur **Stefaan Nollet** van De Vlaamse Waterweg nv. “De compartimenteringsdijk – die het gebied in tweeën deelt – is al even klaar. Ook het pompgebied in Vlassenbroek kreeg een upgrade. Dankzij drie nieuwe pompen en een elektronisch besturingsstelsel kan de installatie sinds 2016 meer water verwerken. Zo blijft Baasrode gespaard van wateroverlast, zelfs als het gecontroleerd overstromingsgebied Vlassenbroek bij noodweer helemaal onder water staat.”

In augustus 2018 startte de aanleg van het resterende stuk ringdijk, over een lengte van twee kilometer. De komende jaren zullen ook de sluisen voor het gebied gebouwd worden en wordt de overloopdijk aan de rivier verlaagd. Als alle veiligheidswerken achter de rug zijn, gaat de natuurontwikkeling in het gebied van start.

Zeldzame vogels aantrekken

In het noorden van Vlassenbroek ontstaat straks zeldzame zoetwatergetijdennatuur.

“Een speciale sluis zal het gecontroleerd overstromingsgebied met de Schelde verbinden, waardoor er bij elke vloed en eb een beetje water binnen- of buitenstroomt. Net genoeg om de ontwikkeling van slikken en schorren te stimuleren”, zegt **Elias Verbanck** van het Agentschap voor Natuur en Bos. “Op termijn groeien die natuurtypes uit tot fraaie rietvelden en wilgenvloedbossen die tal van vogels aantrekken. We gebruiken een speciale combisluis waardoor vissen vlot van de Schelde naar rustige paaiplassen kunnen zwemmen.” In Uiterdijk leggen we een ontpoldering aan door de bestaande Schelddijk weg te nemen: hier krijgen eb en vloed opnieuw vrij spel.

Alleen bij extreem noodweer

In het zuiden van Vlassenbroek wordt het getij niet toegelaten. Daar komt natte riviernatuur tot ontwikkeling: moerasbossen afgewisseld met stukken open water en moerasplanten. “Dit gebied komt enkel onder water te staan als extreem noodweer de Schelde hier doet overstromen, wat gemiddeld één keer om de vijftig jaar voorvalt”, weet Elias Verbanck. Wie het resultaat van de werken met eigen ogen wil zien, kan de prachtige natuur straks komen bewonderen van op fiets- en wandelroutes en aan prachtige panoramapunten op de dijken.

HENGELCLUBS EN SCOUTS KRIJGEN NIEUWE STEK

Drie hengelvijvers in het zuiden van Vlassenbroek maken plaats voor een deel van de nieuwe ringdijk. Ook de lokalen van de Baasroodse scouts liggen in het overstromingsgebied. “Fervente hengelaars mogen gerust zijn: tussen het pompgebied en de Broekkant hebben we een hengelcluster met twee nieuwe vijvers aangelegd. De oude vijvers dempen we wanneer de vissers verhuisd zijn. Intussen zijn de vissers al begonnen met het overzetten van de vissen.”, weet Stefaan Nollet van De Vlaamse Waterweg nv. “In de buurt van de hengelvijvers krijgen ook de scouts een nieuw speelterrein. De bouw van het scoutslokaal is in volle gang.”



Op de gastenlijst van het groene overstromingsgebied: de kwak, een kleine, zeldzame reigersoort.



GEPAST ANTWOORD OP
KLIMAATVERANDERING EN
STIJGEND SCHELDEPEIL

HOGERE DIJKEN TUSSEN ANTWERPSE FORTEN BESCHERMEN STAD EN HAVEN

Tussen Fort Sint-Filips en het Fort van Lillo verhogen we de dijk langs de Schelde. Die ingreep moet de stad Antwerpen en het havengebied beschermen tegen hoge waterpeilen.

Door de klimaatverandering stijgt het zeeniveau en komen stormen op zee en zware regenval steeds vaker voor. Dat werkt gevaarlijke situaties op de Schelde en haar zijrivieren in de hand. Veel heeft te maken met de vorm van de Schelde. De rivier lijkt op een trechter: hoe verder stroomopwaarts, hoe nauwer de rivierbedding en hoe meer het binnenstromende water bij stormtij wordt opgestuwd.

Tussen de Westerschelde en de stad Antwerpen is de Schelde ook onderhevig aan een sterke getijdenwerking. Dat zorgt regelmatig voor hoge waterstanden. "Om

wateroverlast te voorkomen, legt het Sigmaplan overstromingsgebieden en stevige, hoge dijken aan. Tussen het Noordkasteel en Fort Sint-Filips werd de dijk al verhoogd. Nu is de zone tussen Fort Sint-Filips en het Fort van Lillo aan de beurt", vertelt projectingenieur **Michaël De Beukelaer-Dossche** van De Vlaamse Waterweg nv.

Verschil in dijkhoogte

Deskundigen hebben berekend hoe hoog de dijken langs de Schelde en haar zijrivieren moeten zijn om een stormtij te weerstaan. "Tussen de Westerschelde

en Antwerpen gaat het om 11 meter boven de zeespiegel. Tussen het Noordkasteel en Fort Sint-Filips verhoogden we de dijk daarom met 3 meter, en die hoogte trekken we nu door naar het Fort van Lillo. Van Antwerpen tot Melle – het deel van de Schelde dat onder invloed staat van het getij – bouwen we de

dijkhoogte geleidelijk af naar 8 meter boven de zeespiegel. De reden is simpel: hoe verder landinwaarts, hoe meer het getij aan kracht en hoogte verliest, omdat de bodem weerstand biedt. Het Sigmaplan stelt de dijkhoogtes daar lokaal op af", aldus Michaël De Beukelaer-Dossche.

NIEUWE VEERDIENST TUSSEN LILLO EN LIEFKENSHOEK

Kom je Fort Lillo graag zelf ontdekken? Laat de files dan links liggen en kies voor de boot of de fiets! Binnenkort vaart een nieuwe veerdienst tussen Lillo en Liefkenshoek. Om dat mogelijk te maken, bouwden we samen met het Havenbedrijf Antwerpen een nieuwe, vlottende veersteiger ter hoogte van Fort Liefkenshoek. Fietsen mogen gewoon mee op de boot. Ook DeWaterbus houdt halt aan de nieuwe steiger en verbindt Liefkenshoek zo met Antwerpen, Kruike en Hemiksem.



Nieuwe, hogere dijken nemen de havenindustrie en de stad Antwerpen in bescherming tegen hoge Scheldepeilen.



www.sigmaplan.be

