



# Scalluvia

scalluvia.eu

## Layman's report • Life+ Scalluvia

Herstel van elzenbroekbossen en krekens  
Polders van Kruibeke - België





Conickshofke © vilda



Met het Life+ project 'Scalluvia' kregen zo'n 90 ha elzenbroekbossen en kreken in de Polders van Kruibeke een optimale natuurinrichting zodat zeldzame soorten als bittervoorn, kleine modderkruiper, blauwborst, ijsvogel, woudaap, purperreiger, bever en otter zich er weer thuis voelen. Het project wil niet alleen deze bossen en kreken herstellen, maar ook iedereen laten meegenieten van deze parel aan de Schelde.

## Life & Natura 2000

Via het Life+ programma trekt de Europese Commissie middelen uit om het herstel en de ontwikkeling van Natura 2000-gebieden te ondersteunen. Natura 2000 is een Europees natuurnetwerk dat gebaseerd is op de Vogel- en Habitatrichtlijn. In de Natura 2000-gebieden nemen de lidstaten van de Europese Unie maatregelen om de meest kwetsbare dier- en plantensoorten en hun leefgebieden alle kansen te geven. Ook de Polders van Kruibeke behoren tot het Natura 2000-netwerk met hun slikken, schorren, weidevogelgebied, kreken en elzenbroekbossen. Met steun van Europa maakte Life+ Scalluvia werk van kreken en elzenbroekbossen in topconditie.

Meer info:

<http://ec.europa.eu/environment/life/>

<https://www.natura2000.vlaanderen.be/>





## De natuur wil natte voeten...

*'Scalluvia' is een samentrekking van Scaldis (Latijns woord voor Schelde) en alluviale bossen. In alluviale bossen staan de bomen met hun wortels in het water. Je vindt ze op kleibodems of op veenbodems. Regenwater afkomstig van een helling in het landschap, de Wase Cuesta, komt in de Scheldevallei ter hoogte van Kruibeke als grondwater aan de oppervlakte.*

*Het alluviaal bos van Life+ Scalluvia is van het type elzenbroekbos. De hele winter is er een hoge waterstand. Tijdens de zomer droogt de grond slechts oppervlakkig uit. De zwarte els is er de meest voorkomende boomsoort, hij is specifiek aan dit milieu aangepast. De natuurwaarden van een elzenbroekbos zijn zeer groot, verschillende dieren en planten vinden er een geschikt leefgebied. Dit bostype is helaas zeldzaam, zowel in Vlaanderen als op wereldschaal, omdat het erg kwetsbaar is.*

Het elzenbroekbos voorzag de omwonenden vroeger van brandhout. Om de natte gronden rendabeler te maken, liet Burggraaf Stanislas Vilain XIII in de 19e eeuw grachten graven doorheen het elzenbroekbos. De uitgegraven grond van deze 'rabatten' werd gebruikt voor het ophogen van langwerpige stroken grond op de nabijgelegen percelen. Daarop werden snelgroeiende bomen zoals populieren geplant, die de landeigenaar verzekerden van inkomsten via houtverkoop. Via een stoompompgemaal werd het water naar de Schelde gepompt. De grondwaterstand in de bossen daalde en de verdroging bedreigde het habitat van de elzenbroekbossen.

De krekens in de polders zijn restanten van enkele Schelddijkdoorbraken in de 18e eeuw. De wildgroei van weekendverblijfsjes, stortplaatsen en ongereguleerde sportvisserij ondermijnde het ecologische evenwicht. Het afvalwater van de dorpskernen van Kruibeke en Bazel werd de voorbije decennia ongezuiverd in de bossen en krekens geloosd. Pompen en terugslagkleppen belemmerden de migratie van vissen.

Met Life+ Scalluvia maakte Europa er een prioriteit van om deze bossen en krekens te herstellen. Van september 2013 tot september 2018 werkten vier partners samen om dit project te realiseren: het Agentschap voor Natuur en Bos, De Vlaamse Waterweg NV, de lokale Natuurpunt vereniging KRUIIN vzw (Kruibeeks Natuurbehoud) en de gemeente Kruibeke. Het project kostte in totaal € 1.745.000 Euro, waarvan de Europese Commissie de helft schonk.





## ... de omwonenden niet.

Op een boogscheut van Antwerpen, in Kruibeke langs de Schelde, ligt het grootste overstromingsgebied van Vlaanderen. Geflankeerd door de pittoreske dorpen Kruibeke, Bazel en Rupelmonde, wandel je er door ingenieuze getijdennatuur, open weidevogelgebied en eeuwenoude krekens omgeven door zeldzame elzenbroekbossen. Dit gevarieerde en aaneengesloten natuurgebied van 600 ha kan tot 36 miljoen m<sup>3</sup> water bergen en beschermt de regio tegen overstromingen. Als een hevige noordwesterstorm samenvalt met springtij, zorgen extra hoge waterstanden voor overstromingsgevaar van op de Schelde en haar zijrivieren. De Polders van Kruibeke zijn ideaal gelegen om het overtollige water op te vangen. Zo worden overstromingen stroomopwaarts voorkomen. Bijkomende overstromingsgebieden langs de Schelde en haar zijrivieren versterken dit effect. Ze maken allemaal deel uit van het Sigmoplan. De inrichtingswerken in de Polders van Kruibeke berusten op de drie pijlers van het Sigmoplan: veiligheid, natuur en recreatie. Naast hun functie als waterbuffer, herbergen de polders een natuurgebied met Europese allures. Bezoekers krijgen in dit veelzijdige gebied een warm onthaal met een uitgebouwd netwerk van wandel- en fietspaden.



## Naar een structuurrijk elzenbroekbos

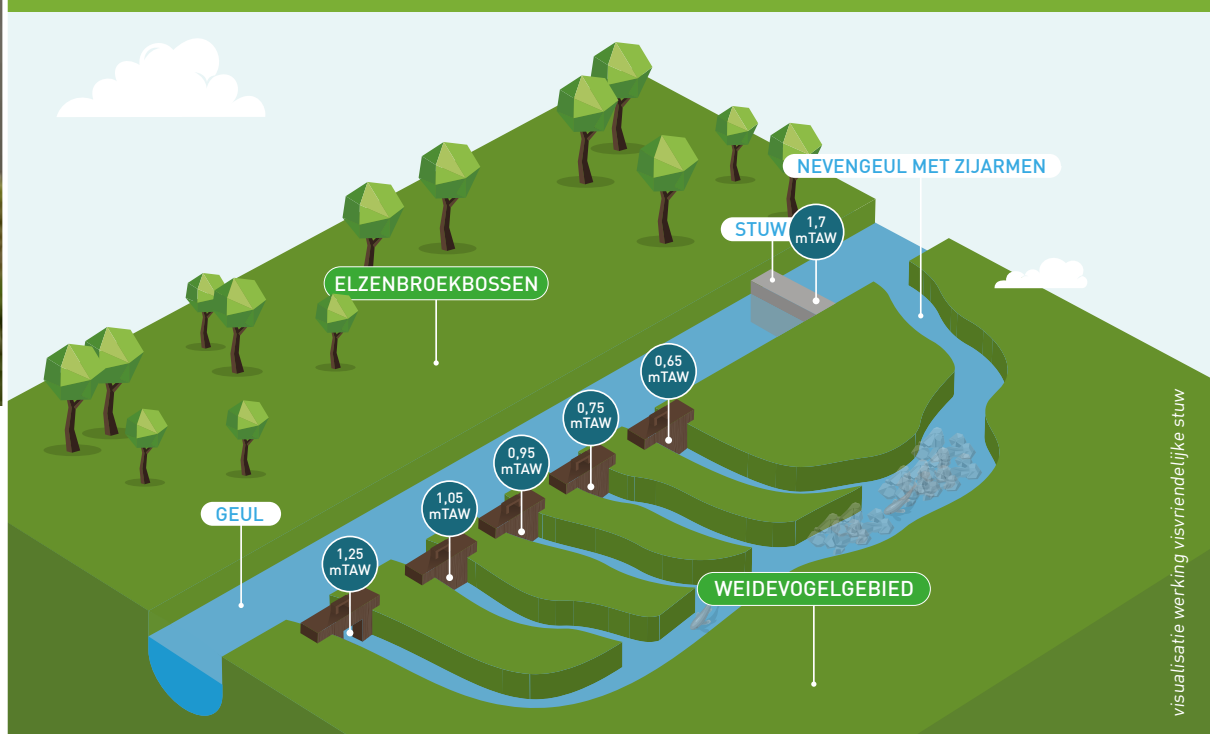
- ✓ Vervuild water omleiden en zuiveren
- ✓ Afval en puin opruimen
- ✓ Verdroging tegengaan door stuwen in de grachten te plaatsen
- ✓ Vissen moeten vrij kunnen migreren tussen de Schelde en de polders
- ✓ Populieren en brandnetels vervangen door elzenbroekbos met bloementapijt
- ✓ Dood hout brengt leven in het bos
- ✓ Aanplant inheemse struiken voor meer variatie
- ✓ Woekerende tuin- en uitheemse planten verwijderen en bestrijden



watervioleer © shutterstock



Rioleringswerken in de gemeente hebben ervoor gezorgd dat het afvalwater niet meer rechtstreeks in de bossen en kreken wordt geloosd. Om de verdroging van de elzenbroekbossen tegen te gaan, plaatsten we drie stuwen in de grachten: schotten die toelaten om de waterstand te verhogen en te regelen. Een visvriendelijke stuw garandeert een onbelemmerde doorgang voor vissen tussen de zoetwatergrachten en de Schelde. Ingenieurs ontwierpen deze stuw met vijf armen op verschillende hoogtes. Zo vinden zowel bodem- als oppervlaktevissen bij elke waterstand hun weg en kunnen zeldzame vissen zoals de bittervoorn en de kleine modderkruiper hun leefgebied uitbreiden.



De populieren werden grotendeels verwijderd. Hun bladeren verteren namelijk zeer snel. Hierdoor komen grote hoeveelheden stikstof in de bovenste bodemlagen terecht en kunnen enkel sterke kolonisten zoals grote brandnetel, kleeftkruid en braam gedijen. Met een tussentijd van drie tot vijf jaar worden de overige populieren op de natste plaatsen geringd, waardoor ze afsterven en omvallen. Dood hout brengt immers leven in het bos, het is onontbeerlijk voor insecten zoals kevers en voor vele soorten paddenstoelen. In staande dode bomen huizen spechten en vleermuizen.

Meer dan 90 ton afval en puin, waaronder een volledig tennisveld, zijn opgeruimd. Verspreid in het gebied legden de voormalige eigenaars en gebruikers tuinen aan met bamboe, coniferen of rododendron. Deze uitheemse planten bedreigen vaak de inheemse. We verwijderden deze exoten zodat het elzenbroekbos met zwarte els, wilg en sporkehout zich kan herstellen.

Op sommige plekken plantten we hazelaars en Europese vogelkers om woekerende soorten als Japanse duizendknoop en de reuzenbalsemien te onderdrukken. Zo kreeg het typische bloementapijt met dotterbloem en pinksterbloem weer alle kansen. Zeldzame planten als de waterviolier en de kikkerbeet sieren weer de sloten van het broekbos.

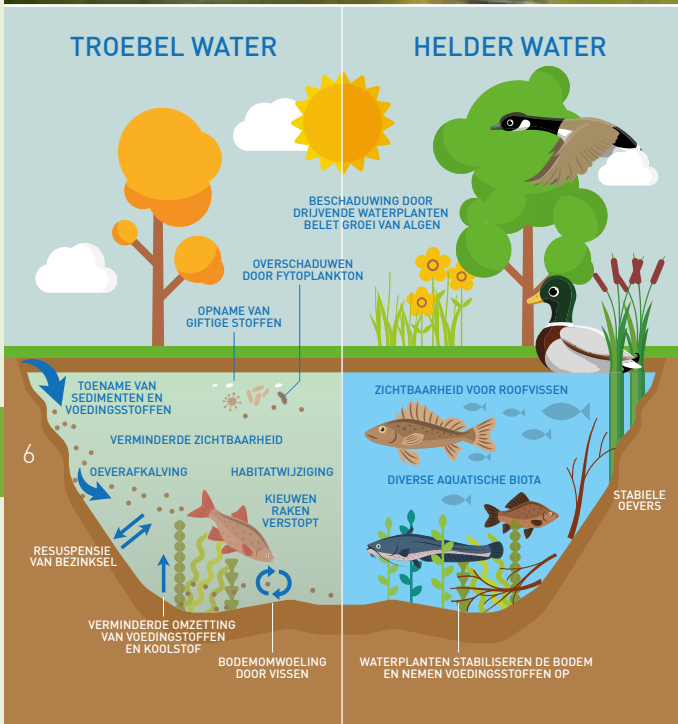


karpertuise © vilda

## Kraaknette krekens: over stille waters en diepe gronden

De voormalige visvijvers en de Rupelmondse en Bazelse Kreek werden grondig opgeruimd en ecologisch verfraaid. Bodemwoelende vissen als karpers en brasem brachten er de vervuiling en organische voedingsstoffen uit de dikke sliblaag voortdurend in de waterkolom, waardoor algen konden bloeien. Die ontnamen grote waterplanten licht en voedsel en belemmerden het zicht van de snoek. Weinig dier- en plantensoorten konden in deze omstandigheden overleven. We herstelden het ecologisch evenwicht door de karpers en brasems af te vissen, slib te ruimen en waterplanten en snoek te introduceren. De oeverhelling is glooiender gemaakt. Zo is een mozaïek van moeras- en waterplanten ontstaan vol beschutte plekje voor insecten, vissen, amfibieën en vogels als de woudaap en de purperreiger. Bomen die te dicht bij de oever stonden, zijn gekapt en in het water gelegd. Het zijn ideale woonplekjes voor kleine waterdieren en kraamkamers voor vissen. We troffen er al de zeldzame zoetwaterspons aan die profiteert van de toegenomen waterkwaliteit.

Her en der stonden restanten van vakantiehuisjes, schuilplaatsen van hengelaars en allerhande oeverversteviging. Die werden verwijderd, samen met tonnen gedumpt puin en afval. De twee fraaiste bakstenen vakantiehuisjes kregen een nieuwe functie als vleermuizenverblijfplaats of vogelkijk- en studiehut van onze mascotte Xavier de Ree.



De krekens hebben nu helder water met drijvende waterplanten als gele plomp. Tussen de ondergedoken waterplanten behoort de snoek zijn prooi. Deze roofvis houdt een gevarieerde vispopulatie in evenwicht. De inrichtingswerken misten hun effect niet: in 2017 zwommen er 18 vissoorten in de Rupelmondse kreek, tegenover 13 in 2012. Het bezoek van de otter in 2014 was zelfs een primeur voor Vlaanderen.



gele lis © shutterstock





## “ Wat betekent Scalluvia voor jou?

*“Telkens als ik hier met mijn hond kom wandelen, zie ik minstens één ree. Toen ik Rita voor het eerst meenam, zagen we er zelfs acht bij elkaar! Het wemelt hier van de reigers, ganzen en andere vogels. Fantastisch toch! En het Karperhuisje is zo mooi geworden, daar zou ik willen wonen!”*

Johan en Rita – passanten met hond



*“Door de Polders fietsen we rustig en veilig naar school. We merken dat hier veel vogels zitten. Sinds we hier met onze familie eens kwamen wandelen, hebben we wel respect voor de natuur gekregen. Het is goed dat hier inspanningen worden gedaan voor de natuur. Xavier de Ree kennen we natuurlijk ook. Xavier is nen toffe pé (lachen)!”*

Groepje scholieren met de fiets

*“Omdat wij vlakbij de poldernatuur gelegen zijn, hebben we een toeristisch plan opgemaakt. Heerlijk ontspannen in de natuur en nadien lekker eten met poldergroenten uit onze moestuin, dat is ons concept. Iedere gast krijgt informatie over de wandelmogelijkheden. Als ik 's avonds thuis kom, zie ik de reeën oversteken. Waarom zou ik nog op reis gaan, met zoveel mooie natuur in mijn achtertuin?”*

Sylvester – Hotel/restaurant Hofke Van Bazel



© vilda

*“We wandelen vaak langs het Beverpad, dat is echte natuurbeleving. Het Karperhuisje en het Coninckshofke in het elzenbroekbos vinden wij het mooiste. Ken je Louis, de witte van Bazel? Die witte eekhoorn was hier thuis en werd een fenomeen op de sociale media, maar hij is al lange tijd niet meer gezien.”*

.....  
Gepensioneerde vrijwilligers die met grijpstokken afval verzamelen



*“Als gidsen beleefden we de ontwikkelingen van op de eerste rij en konden we bijdragen aan het publieksonthaal. Vroeger vertelden we alleen de geschiedenis van de Polders, sinds 2013 hebben we het ook over de natuurpracht van de alluviale bossen en kreken. Het Life+ Scalluvia-project is een schoolvoorbeeld van hoe je geschiedenis en natuur harmonieus combineert en ontsluit.”*

.....  
Freddy Moorthamer – Barbiërgids

*“Zelf kom ik er veel te weinig, maar het doet mij enorm deugd als mensen mij komen vertellen dat we zo een mooie polder hebben! Ervoor zorgen dat hij van de Kruibekenaars bleef, was onze voornaamste ambitie. De omvorming tot gecontroleerd overstromingsgebied was een hele uitdaging, maar de ecologische en recreatieve meerwaarde die Scalluvia eraan gegeven heeft, maakt het de moeite meer dan waard, voor iedereen.”*



.....  
Jos Stassen – Burgemeester van Kruibeke



## Scalluvia voor en na

VOOR



NA



Om het zeldzame elzenbroekbos in zijn natuurlijke staat te herstellen, zijn populieren en plantensoorten die er niet thuishoren verwijderd.

VOOR



NA



De aanleg van grachten en stuwen voorkomt uitdroging van de elzenbroekbossen. Ervin, de stalen vis van de hand van Erwin Dieleman, markeert de visvriendelijke stuw waarlangs vissen vrij kunnen migreren vanuit en naar de Schelde.





afval © vilda

VOOR



© ANB

NA

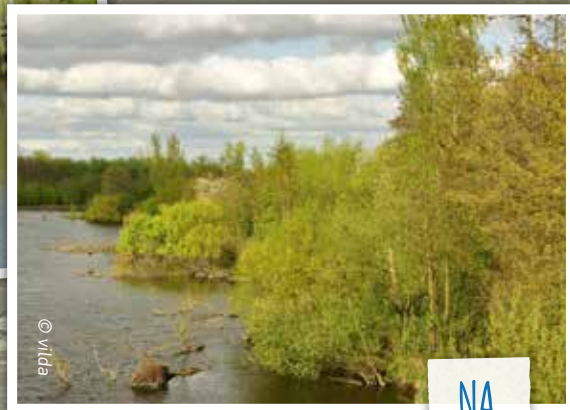
Tonnen gedumpt afval en puin, waaronder heel wat asbest, werden opgeruimd.



VOOR

oever met vissershuisjes © vilda

Barzeise kreek © vilda



© vilda

NA

De vakantiehuisjes, vissersschuilplaatsjes en oeverbeschoeiing ruimden plaats voor afgeschuinde, natuurlijke oevers met moeras- en waterplanten vol beschutte plekjes voor libellen, vissen, vogels en amfibieën. De vissers kregen een nieuwe, ingerichte stek aan de kreek.



VOOR



NA



Een historisch bakstenen vakantiehuisje, gekend als het Coninckshofke, is gerestaureerd en ingericht met twee vogelkijkwanden om vogels en bevers op de Rupelmondse Kreek te begluren. Op de infoborden leer je over het leven in en rond de kreek. Bijenhotels in de vorm van polderdieren, gemaakt door leerlingen van het Sint-Jorisinstituut in Bazel, sieren de zijgevel. Buiten staan twee picknickbanken om te verpozen. De aanpalende hoogstamboomgaard is in ere hersteld met lokale fruitvariëteiten.



VOOR



NA

Metser Cyriel De Roeck heeft in 1961 al zijn kunde en passie in het Karperhuisje gelegd. Met de steun van Europa kregen het dak en de luiken in 2016 een opknabbeurt. Binnenin is het huisje ingericht voor kerkuil en vleermuizen. We herstelden er ook het voormalige uitkijkpunt over de kreek. Klim dus zeker eens op de trap.





VOOR



NA

Ravotten in het Life+ Scalluvia speelbos: een activiteit voor de jeugdbeweging of een ideale tussenstop tijdens een familiewandeling in de Polders van Kruibeke. Heeft Xavier de Ree zich daar niet achter een boom verstoppt?



De ringdijk van het Sigmaphan beschermt de dorpen Kruibeke, Bazel en Rupelmonde tegen overstromingen. De Arcade vormt letterlijk en figuurlijk een poort tussen de bewoonde wereld en natuur. Ook de twee andere Life+ Scalluvia kunstwerken, de Liefkensboom en Ervin bieden een bijzonder perspectief op de natuur.



## Scoren bij soorten

De inrichtingsmaatregelen om de elzenbroekbossen en krekken in hun natuurlijke glorie te herstellen, komen ten goede aan talrijke planten en dieren, maar aan zes dieren in het bijzonder, de zogenaamde doelsoorten van het Life+ Scalluvia-project. De eisen die zo'n soort aan haar leefgebied stelt, bepalen de noodzakelijke maatregelen. Het succes van de maatregelen meten we aan de hand van de heropleving of terugkeer van de soorten.



Het natuurlijker inrichten van de kreekoevers bezorgde de **bittervoorn** een geschikte paaiplaats. De Polders beschikken ondertussen over een vitale populatie die dankzij de visvriendelijke stuw met andere populaties verbonden is.



De **kleine modderkruiper** tast zandige bodems af op zoek naar slakjes en andere waterdieren. Deze zeldzame soort is na de inrichtingswerken geïntroduceerd in de Rupelmondse Kreek. Hopelijk kan hij van hieruit in de toekomst andere gebieden koloniseren.



Als je even stilstaat aan de Rupelmondse Kreek maak je kans om een **ijsvogel** te zien, want hij is een vaste gast sinds de waterkwaliteit op peil is. Op een tak van een dode boom die in de kreek is gelegd, heeft hij een goede uitkijkpost om vissen in het vizier te krijgen.



De schuwe **blauwborst** vertoeft in rietkragen en moeraszones. Pas als het kouder wordt, trekt hij naar het zuiden. In de Polders van Kruibeke is het aantal broedparen meer dan verdubbeld. Door het afschuiven van de kreekoevers en het planten van riet en lisdodde kan dit aantal verder toenemen.



De **woudaap** is de kleinste reigersoort die voorkomt in onze streken. Hij leidt een verborgen leven tussen het riet. Sinds 2016 broedt het woudaapje in de Polders van Kruibeke. In de nieuwe drassige zones langs de Rupelmondse Kreek vindt hij zijn stek.



De **purperreiger** zoekt in het rietland naar vis en amfibieën. Tijdens zijn trek van en naar zijn overwinteringsplek in West-Afrika kan je hem regelmatig spotten aan de Rupelmondse Kreek. Het herstelde broekbos en de kreekoevers met moeras- en waterplanten bieden ook deze soort een ideale broedplaats.



# Stamgasten

De inrichtingswerken kwamen ook andere diersoorten ten goede.

elzenbroekbosse.nl

Rupelmondse kreek

elzenbroekbosse.nl



paling © shutterstock

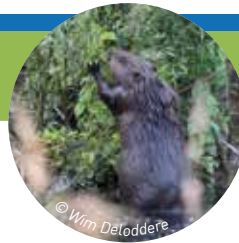


Uatvlieger © vilda



© Alex Van den Broeck

De **ree** is een vaste gast geworden. 'Xavier de ree' schopte het zelfs tot mascotte van de Polders van Kruike en Life+ Scalluvia.



© Wim Detodere

Sinds Life+ Scalluvia hebben **bevers** het in de Rupelmondse Kreek naar hun zin. Langs het Beverpad zie je hun knaagsporen in de boomstammen. Deze architecten van de natuur brengen extra dynamiek in het ecosysteem.



© vilda

Ook **otters** hebben het natuurgebied ontdekt dankzij de verbeterde waterkwaliteit van de kreek en grachten. Ze vinden er nu veel vis en ruige vegetatie en riet om te schuilen.



© Wouter Favelys

Op één van de hoogspanningsmasten aan de Rupelmondse Kreek heeft Elia, de beheerder van het Belgische transmissienet voor elektriciteit, een nestplatform geplaatst. Ook in een hoge boom langs de kreek plaatsten we een kunstnest. Soorten als ooievaar, boomvalk en slechtvalk kunnen er broeden, maar we hopen dat de **visarend** die af en toe een kijkje komt nemen er zijn nest maakt.





## ● Kwestie van communicatie: 10 sleutels

*De publieke opinie rond de Polders van Kruibeke is in 15 jaar geëvolueerd van enorme weerstand naar trots en enthousiasme. Life+ Scalluvia deed er een schepje bovenop door in tien stappen de omwonenden mede-eigenaar te maken van het gebied. Net deze laatste fase zorgt voor de duurzaamheid van het hele project. Heldere communicatie en participatie waren de sleutel tot het grote draagvlak. Life+ Scalluvia werd hiervoor erkend als finalist voor de Natura 2000 Award 2018.*

- 1 **Luister naar de verwachtingen van de gebruikers van het natuurgebied.**  
We betrokken vissers, wandelaars, fietsers, omwonenden, handelaars, lokale natuur-, cultuur- en jeugdverenigingen bij ons project.
- 2 **Investeer in communicatie en focus op het eindresultaat.**  
Via de website, artikels in pers, nieuwsbrieven en door gebruik van sociale media (Twitter, Facebook) bereikten we vele mensen. Informatiefilms tonen het 'voor en na', de realisatie van kunstwerken in een natuurlijk kader, de natuurrijkdom van Scalluvia en hoe kinderen meer kunnen leren over de elzenbroekbossen. Bekijk onze filmpjes op [scalluvia.eu/publicaties](http://scalluvia.eu/publicaties).
- 3 **Bezoek gelijkaardige gebieden om kennis en aandachtspunten uit te wisselen.**  
Samen met betrokkenen gingen we kijken hoe Life+ Hoge Venen elzenbossen herstelde voor de bever, en hoe de oevers van de Kleine Nete natuurlijker werden gemaakt voor de zeldzame kleine modderkruiper (Life+ Kleine Nete).
- 4 **Ondersteun acties van onderuit en ga voor snelle resultaten.**  
Met boomplantacties, een takkenwal of bijenhôtels bouwden scholieren letterlijk mee aan het project. De lokale natuurvereniging KRUIN volgt de biodiversiteit over de jaren heen om het natuurbeheer te kunnen evalueren.
- 5 **Krijg externe waardering.**  
Het bezoek van het Belgische koningspaar en Europese financiering maakten indruk op de trotse omwonenden.
- 6 **Ervaring op het terrein.**  
Informatieavonden en vrij toegankelijke geleide werfwandelingen verduidelijkten het 'hoe en waarom'. Werfborden en informatiepanelen gaven de stand van zaken weer.
- 7 **Leid ambassadeurs op.**  
We investeerden in de opleiding en uitrusting van vrijwilligersverenigingen KRUIN, Barbiërgidsen en Natuurouders.
- 8 **Investeer in kinderen en jongeren.**  
In het nieuwe speelbos kan het jonge volkje zich uitleven. Met het lespakket 'Scalluvia Jungle' richten de Natuurouders zich tot de 3e graad lager onderwijs. Leerlingen van het Sint-Jorisinstituut in Bazel maakten niet enkel nestkastjes, bijenhôtels, maar ook het kunstwerk Liefkesboom. Sommigen wijden zelfs hun eindwerk aan het natuurgebied.
- 9 **Hanteer duidelijke regels en toezicht.**  
Het toegankelijkheidsreglement kwam op een participatieve manier tot stand en wordt duidelijk gecommuniceerd op het terrein. De boswachter houdt een oogje in het zeil.
- 10 **Geef je project een identiteit.**  
De Polders van Kruibeke zijn een sterk merk, met Xavier de Ree als mascotte.







## Trek de Polders in

*Kraskras doorheen de Polders ontmoet je tijdscapsules: een rust- of picknickbank vergezeld van een informatiezuil. Als wandelaar of fietser pik je zo hapklare brokjes informatie mee over het verleden, heden of de toekomst van de plek. Topdesigner Stefan Schöning ontwierp het buitenmeubilair met de signatuur van de streek. Het beton van de in- en uitwateringsconstructies keert terug in de grillige tegels met groene voegen, de befietsbare randen langs de kasseiwegen en de grafisch geprinte infozuilen. Het hout van de bossen vertaalt zich in de vogelkijkpunten en zitbanken. De omwonenden bepaalden tijdens de workshop 'Palaveren over de polders' mee waar de tijdscapsules kwamen en wat ze zouden vertellen. Zo verzamelden we de streekverhalen, bijzondere waarnemingen en anekdotes van het gebied. Of wist je al dat Torre in het Coninckshofke een otter mee liet eten aan tafel en dat er vroeger een eendenkooi was in het broekbos?*

Enkele polderbewoners hebben bij de heraanleg van de Verkortingsdijk niet kunnen wachten tot het beton droog was. Herken je hun sporen in de tegels van het Sporenpad? Ook het Beverpad heeft zijn naam niet gestolen. Trek je laarzen aan en spot de knaagsporen in de boomstammen langs het pad.

De Liefkesboomwandeling voert langs al deze bijzondere Life+Scalluvia plekjes. Vraag de wandelbrochure in het toeristische infokantoor of de infokeet van De Vlaamse Waterweg. Toerisme Oost-Vlaanderen presenteert op zijn website nog andere wandelroutes doorheen het gebied: de Rupelmondse- en Kruibeekse kreekroutes en de Barbierbeekroute. Ook diverse fietsroutes doorkruisen het gebied.

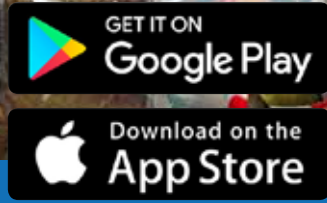
Link: [scalluvia.eu/wat-valt-er-te-beleven-2/](http://scalluvia.eu/wat-valt-er-te-beleven-2/)

Honden moeten binnen de Polders van Kruibeke aan de leiband blijven om de vele vogels en andere dieren niet te verstoren, maar in de nieuw ingerichte hondenloopweide aan het einde van de Oud-Veerstraat hebben ze vrij spel.

Het kleine volkje kan zich van zonsopgang tot zonsondergang uitleven in het Scalluvia speelbos aan de Dweerse Gaanweg in Bazel en voor de sportievelingen werkte Sport.Vlaanderen een loopomloop door de Polders van Kruibeke uit.

Zowel langs de Bazelse als de Rupelmondse Kreek vinden hengelaars hun visplekken terug. Het decor is prachtig voor vissers die houden van de natuur en het ietwat uitdagendere werk. Verscholen in het riet leert men de kunst van het wachten, een reiger toont hoe het moet.





Download gratis de Polder Ranger app en Xavier de Ree app en trek ermee de Polders van Kruike in! Scan de zuiltjes bij de rustpunten en Xavier verschijnt om je wegwijs te maken. Uitgestippelde routes leiden je langs de fraaiste plekjes, 'tags' met foto's, quizzes en andere informatie verraden de laatste nieuwtjes of de straffe verhalen uit het verleden.



## Kunst in een natuurlijk kader

Cultuur en natuur zijn de rode draad doorheen de geschiedenis van de Scheldevallei. Het ontstaan van de krekens, de bewoners van het elzenbroek, de markante lindes, stuk voor stuk vormen dit inspiratiebronnen voor kunstenaars. We kregen tal van voorstellen voor kunst in de Polders. Daarom realiseerden we in en rond de elzenbroekbossen een aantal kunstwerken die de natuurlijke omgeving op een andere, intensere manier laten beleven.

Poldermascotte Xavier de Ree en een oude linde inspireerden leerkracht Ariane De Wit en haar leerlingen mechanica van het Sint-Jorisinstituut van Bazel voor hun kunstwerk 'Liefkesboom'. De oude linde was van oudsher bekend als afspraakplek voor geliefden. Romantische zielen kunnen bij de toeristische dienst van Rupelmonde een slotje ophalen om aan het kunstwerk op te hangen.

Op de Internationale Vismigratiedag 2016 huldigde burgemeester Jos Stassen met de leerlingen van de Sint-Petrusschool uit Bazel een kunstvis in op de visvriendelijke stuw aan de Blauwe Gaanweg. Het kunstwerk 'Ervin' is van de hand van Erwin Dieleman, als werftoezichter leidde hij de aanleg van de stuw in goede banen. Geen toeval dus! De grote stalen constructie beeldt een vrij migrerende vis uit.

Het opvallendste kunstwerk, de 'Arcade', is gerealiseerd door het internationaal gerenommeerde kunstenaarsduo Gijs Van Vaerenbergh en met behulp van vele sponsors. Het kunstwerk doorbreekt de muur die de nieuwe ringdijk vormt tussen het dorp en het natuurgebied en nodigt uit om de elzenbroekbossen te bezoeken.





## Onbekend is onbemind

*De Natuurouders gaan met kinderen van de lagere school op ontdekking in de natuur. Zo ondersteunen ze de leerkracht bij de lessen over natuur en milieu .  
Meer info: [natuurouders.kruibeke@gmail.com](mailto:natuurouders.kruibeke@gmail.com)*

*De Barbiergidsen zijn een enthousiaste groep van natuurgidsen, toeristische gidsen, een landbouwgids en archeoloog die iedereen willen laten kennismaken met de Polders van Kruibeke en omgeving. Ze organiseren er maandelijks geleide wandelingen en gidsen ook groepen op aanvraag. Meer info: [www.barbieregidsen.be](http://www.barbieregidsen.be)*

Lokale ambassadeurs kregen de ondersteuning om hun natuureducatieve werking te professionaliseren. Maandelijks trekken de Barbiergidsen de Polders in om de verhalen van de streek door te vertellen. De lokale natuurvereniging KRUIN organiseert infoavonden en begeleidde thematische wandelingen rond de kreken en de elzenbroekbossen. Op de website [www.scalluvia.eu](http://www.scalluvia.eu) en de Facebookpagina 'De Polders van Kruibeke' ontdek je alle activiteiten. Iedereen is welkom!

De Natuurouders organiseren spektakel voor het jonge volkje. Dankzij de slimme opbouw van de excursies, waterklassen en activiteiten in de polders, leren de schoolkinderen er spelenderwijs en vooral graag. Het lespakket 'Scalluvia Jungle' biedt de 3e graad lager onderwijs een avontuur in het broekbos onder leiding van de Natuurouders en lesblaadjes om aan de slag te gaan in de klas. Maak modertaartjes tijdens een bodemonderzoek en bouw een beverburcht. Let op als je je hand in de voeldoes met boomvruchten steekt: de bolster van een tamme kastanje, die prikt! Heb je al eens door een onderwaterkijker gekeken? Allemaal waterwriemelbeestjes!





## De toekomst

Enthousiaste vrijwilligers van KRUIN en medewerkers van het Instituut voor Natuur- en Bosonderzoek (INBO) brengen regelmatig de natuurwaarden van het gebied nauwgezet in kaart, ook na de duur van het Life+ Scalluvia-project. Ze observeren het komen en gaan van planten, vogels, vissen, vlinders, libellen en waterjuffers. Met de vergaarde kennis maakten we een beheer- en toegankelijkheidsplan voor de komende 24 jaar op. In de elzenbroekbossen geven we de natuur vrij spel, de bevers zorgen er voor dynamiek en spontane verjonging. Aan de uitheemse planten schenken we blijvend aandacht: regelmatig verwijderen we nieuwe scheuten en zaailingen. Dankzij de monitoring houden we een vinger aan de pols en kunnen we het beheer en de recreatie bijsturen waar nodig. Na de inrichtingswerken is het natuurbeheerplan de leidraad om de bossen en kreken in de toekomst goed te kunnen beheren en in stand houden en het vormt een stevige basis voor de oprichting van een Vlaams Natuur- en Bosreservaat.




© Filip Dujardin

## Colofon

Het Life+ Scalluvia-project in de Polders van Kruikeke is gerealiseerd met steun van het LIFE Programma van de Europese Unie (LIFE 12 NAT/BE/000596). Met het LIFE Programma ondersteunt de EU projecten binnen de Europese Unie die bijdragen tot de uitvoering, bijwerking en ontwikkeling van haar beleid inzake milieubescherming, natuurbehoud en klimaat.

 **Looptijd:** De startvergadering werd op 10 september 2013 gehouden. Een jaar verlenging bracht de einddatum van Scalluvia op 1 september 2018.

 **Budget:** € 1.745.000 waarvan 50% cofinanciering van het EU Life+ Programma.

 **Partners:** Agentschap voor Natuur en Bos, De Vlaamse Waterweg NV, Gemeente Kruikeke, Kruikeke vzw

**Brochures zijn te bestellen bij:** Scheldeproject.anb@vlaanderen.be

**Verantwoordelijke uitgever:** Marleen Evenepoel, Administrateur-generaal bij het Agentschap voor Natuur en Bos, Havenlaan 88, 1000 Brussel

 [www.scalluvia.eu](http://www.scalluvia.eu)

 Poldersvankruikeke

 Scalluvia

 #scalluvia #poldersvankruikeke