

Beste buurtbewoner,

In de nabije toekomst worden de gecontroleerde overstromingsgebieden Vlassenbroek en Wal-Zwijn aangelegd in Dendermonde en Hamme. Deze gebieden zijn bouwstenen van het Sigmoplan (met de 'S' van Schelde). Met het Sigmoplan bouwen we aan een robuust systeem dat bescherming tegen wateroverlast combineert met natuurpracht, economische veerkracht en uitgebreide recreatiemogelijkheden.

Vorig jaar kon u uw opmerkingen doorgeven op het Gewestelijk Ruimtelijk Uitvoeringsplan (GRUP). De Vlaamse Regering heeft deze informatie verwerkt en de definitieve versie goedgekeurd in maart 2010. Binnenkort vraagt Waterwegen en Zeekanaal NV de stedenbouwkundige vergunningen voor de realisatie van de overstromingsgebieden aan, waarna een openbaar onderzoek start.

Op **19 oktober 2010 tussen 15.00u en 20.00u** stellen we u graag onze plannen voor in zaal 't Plein, Kloosterstraat 30 in **Baasrode**. Een infotentoonstelling en presentaties laten zien welke werken er op stapel staan en hoe de gebieden er in de toekomst zullen uitzien. Op deze infodag kan u ook met al uw vragen terecht. Experts in verschillende vakgebieden zullen u te woord staan en uitleggen wat het project voor u persoonlijk betekent.

Kom zeker eens langs en neem rustig uw tijd om te zien hoe het Zeescheldebekken uitgroeit tot een veiliger en natuurlijk gebied waar plaats is voor mens en water. We hopen u te mogen ontmoeten!

*Infomarkt Vlassenbroek-Wal-Zwijn
19 oktober 2010, 15.00u - 20.00u
't Plein - Kloosterstraat 30 - Baasrode*

Uitnodiging Sigmoplan

ontmoet de Schelde...

Wat gebeurt er in de Vlassenbroekse polder?

In de Vlassenbroekse polder leggen we een **gecontroleerd overstromingsgebied** aan. Dat beschermt de omliggende en stroomopwaarts gelegen woongebieden in de toekomst tegen wateroverlast.

De eerste stap in de werken is de bouw van een forse nieuwe **ringdijk** rond het hele overstromingsgebied. Die dijk wordt even hoog als de bestaande Scheldedijken. De huidige Scheldedijk wordt bij extreme tij-omstandigheden, een zogenaamde **overlooptdijk**. We graven hem af, zodat het rivierwater over de dijk het gebied kan instromen. Hierdoor zakt het waterpeil op de rivier waardoor de omgeving beschermd wordt tegen overstromingen bij extreme tij - omstandigheden.

Met een nieuwe **compartimenteringsdijk** delen we de Vlassenbroekse polder in twee. Zo komt het noordelijke deel bij overstromingen het eerst onder water te staan. Dat zal één à twee keer per jaar gebeuren. Wanneer een stormtij voor ongewoon hoge waterstanden zorgt, overstroomt ook het zuidelijke gedeelte van de polder. Dit verwachten we ongeveer één keer in vijftig jaar. Uitwateringsluizen zorgen ervoor dat het gebied op natuurlijke wijze leegstroomt wanneer het Scheldewater weer zakt.

In de Scheldedijk langs het noordelijke deel van de polder bouwen we een **in- en uitwateringsluis**. Twee keer per dag stroomt er bij vloed een beperkte hoeveelheid Scheldewater in het gebied. Zo krijgt waardevolle getijdennatuur met slikken en schorren daar alle kansen. Het zuidelijke deel van de polder vormen we om tot wetlands: waterrijk moerasbos dat de ecologische rijkdom van dit gebied nog vergroot.

Aan dorpszijde van de ringdijk leggen we **ringgrachten** aan die regenwater naar de Schelde zullen leiden. Bij uitzonderlijke regenval en extreem hoge waterstanden in de Schelde zorgen extra bergingszones, brede oeverzones en een capaciteitsverhoging van het bestaande pompemaal voor een goede afvoer van het water.



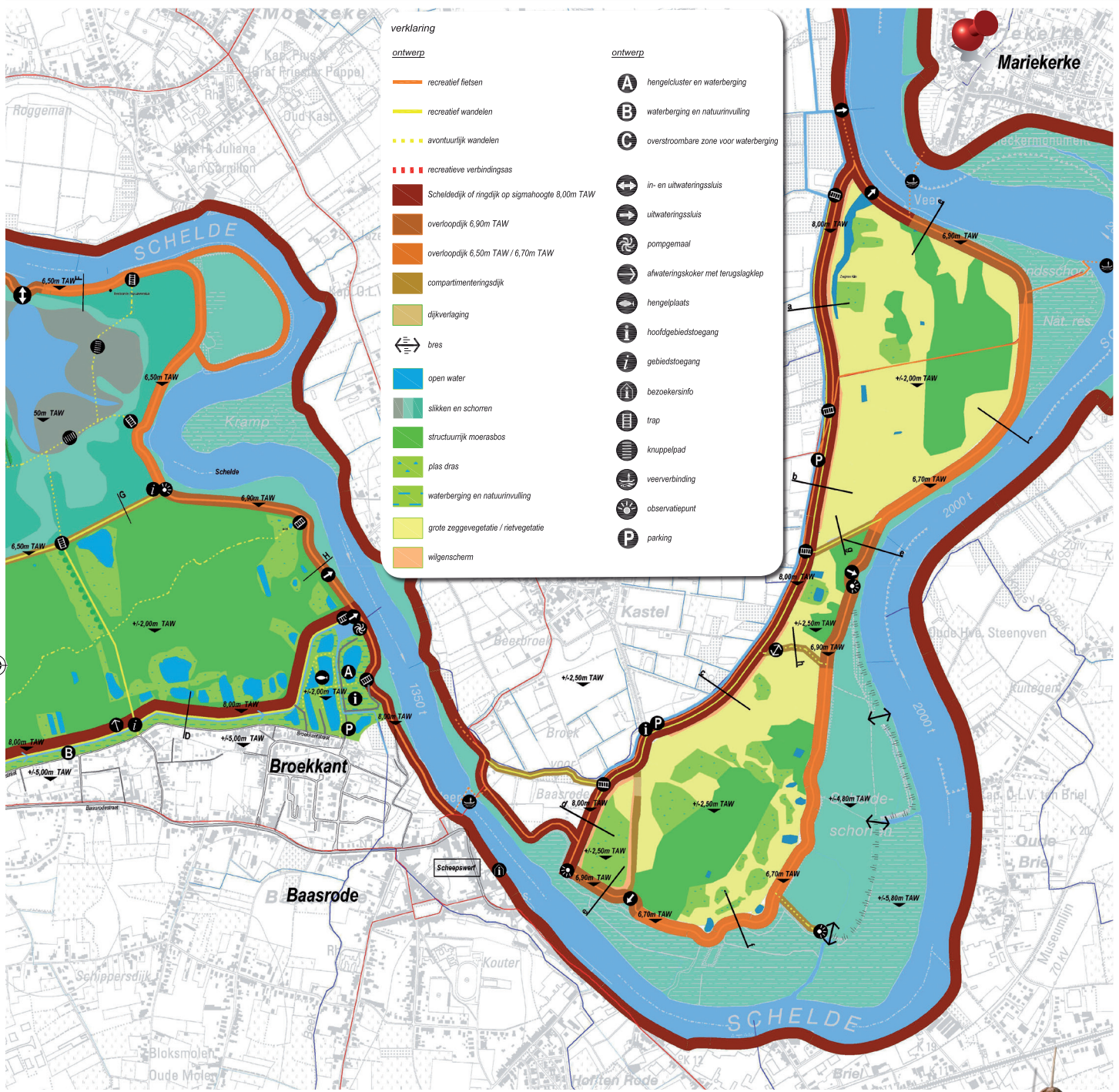
baardmannelij



Groot Schoor, Hamme

Hoe zullen Wal-Zwijn en Groot Schoor eruitzien?

Ook aan de andere kant van de Schelde beschermen we woonzones tegen het water. Grote Wal, Kleine Wal en Zwijn worden samen één **gecontroleerd overstromingsgebied**. Het zal één à twee keer per jaar Scheldewater bergen. Net als in de Vlassenbroekse polder stroomt het water dan over een lagere Scheldedijk het gebied binnen. Alle andere dagen van het jaar vind je er prachtige **wetlands**. Natuurlijk zorgt de ringdijk op elk moment voor de veiligheid van de achterliggende woonzones.



Groot Schoor, het gebied langs de oevers van de Schelde, wordt **ontpolderd**. Dat doen we door de bestaande Scheldedijk te doorprikken. Zo krijgt de Schelde vrij spel en zullen eb en vloed **slikken en schorren** doen ontstaan, gelijkwaardig aan de natuur in het noordelijke deel van Vlassenbroek. Groot Schoor en Wal worden van elkaar gescheiden door een overloepdijk.

De bestaande grachten in het landbouwgebied rond Kastel zorgen voor een vlotte afwatering van het gebied. Ze blijven dus gewoon liggen en voeren ook in de toekomst via de gracht naast de ringdijk water naar de Schelde.

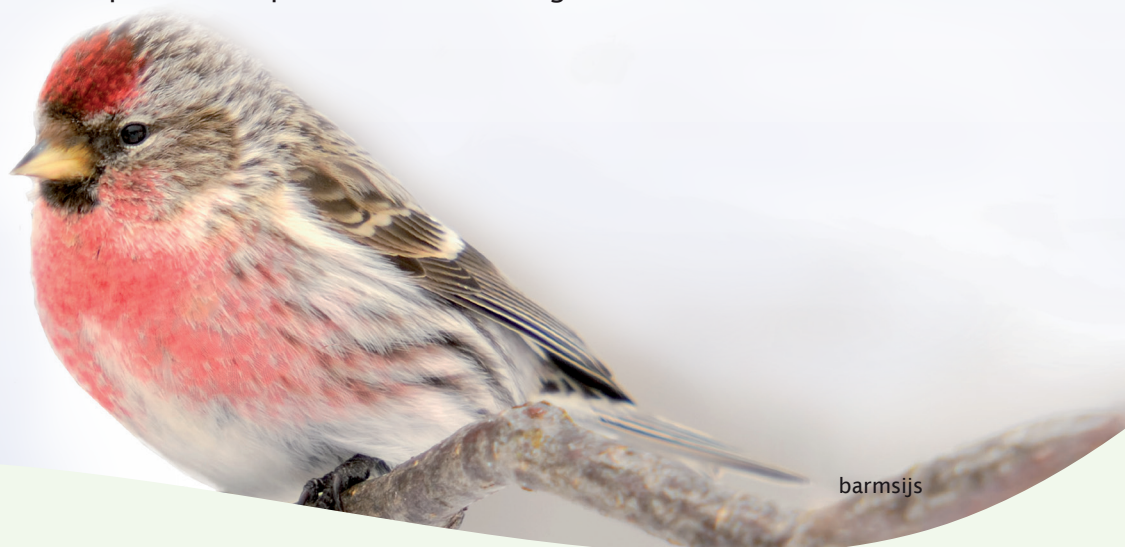
lisdodde

Veerkrachtig

Naast de infrastructuurwerken die de veiligheid en de natuurlijkheid van de omgeving moeten vergroten, krijgt ook de recreatieve ontsluiting van het gebied de nodige aandacht binnen het Sigmaplan. De afgelopen zomer is de populariteit van de drie veren in de buurt van Kastel nogmaals gebleken: een recordaantal fietsers en wandelaars maakten de oversteek. We maken er een punt van dat de veerdiensten ook tijdens en na de werken probleemloos bereikbaar blijven. Door de inpassing van nieuwe randparkings spelen we de recreatieve aantrekkingskracht van het gebied ten volle uit! Aan de rand van zowel Vlassenbroek als Baasrode is ruimte voor een parking. Tussen Kastel en het overstromingsgebied is ruimte voor twee parkings voorzien.

Bomen met natte voeten

In het wetland in het zuidelijk deel van Vlassenbroek zal een elzenbroekbos ontstaan. In dit bos staat het grondwater voor een groot deel van het jaar op of boven het maaiveld. Open plekken wisselen een moerasachtige begroeiing af. In de lente geven dotterbloemen het bos kleur. Vogels zoals houtsnip, barmsijs en kleine bonte specht vinden er een rustplek in de bomen of op de drijvende eilandjes van takken en moerasplanten. Straks ontdekt een stille bezoeker ze vanop de wandelpaden doorheen het gebied.



barmsijs

Colofon

Verantwoordelijke uitgever:
Waterwegen en Zeekanaal NV
Afdeling Zeeschelde
ir. Wim Dauwe,
Lange Kievitstraat 111-113, bus 44
2018 Antwerpen

Redactie & foto's:
Agentschap voor Natuur en Bos, JusBox,
Soresma, Vilda, Waterbouwkundig labo, Water-
wegen en Zeekanaal NV, Vilda, Shutterstock
Gedrukt op gerecycleerd papier

www.sigmaplan.be